

BEAUSSANT LEFÈVRE
Commissaires-Priseurs



BEAUSSANT LEFÈVRE

32, rue Drouot, 75009 PARIS
Tél. : 00 33 (0)1 47 70 40 00 - Fax : 00 33 (0)1 47 70 62 40
www.beaussant-lefevre.com
E-mail : beaussant-lefevre@wanadoo.fr

Société de Ventes Volontaires - Sarl au capital de 7 600 € - Siren n°443 080 338 - Agrément n°2002 - 108
Eric BEAUSSANT et Pierre-Yves LEFÈVRE, Commissaires-Priseurs

PARIS - DROUOT - MERCREDI 3 JUIN 2009

CONDITIONS DE VENTE

Les acquéreurs paieront en sus des enchères, les frais et taxes suivants :
21,53 % (frais 18 % ; T.V.A. 3,53 %)

La vente est faite expressément au comptant. En cas de paiement par chèque non certifié, la délivrance des objets pourra être différée jusqu'à l'encaissement.

L'adjudicataire ne pourra se saisir de son lot que contre paiement comptant, soit en espèces, soit par chèque certifié.

Dans les autres cas, la remise de l'acquisition pourra être différée à l'encaissement du chèque. Les frais et risques du magasinage restant à la charge de l'acheteur.

Une exposition préalable permettant aux acquéreurs de se rendre compte de l'état des objets mis en vente, il ne sera admis aucune réclamation une fois l'adjudication prononcée, notamment pour les restaurations d'usage et les petits accidents.

Les dimensions inscrites au catalogue sont données à titre indicatif.

La vente se fera selon l'ordre du catalogue, toutefois le Commissaire-priseur ou l'Expert se réservent le droit de changer l'ordre de présentation selon les nécessités de la vente.

ORDRES d'ACHAT et ENCHÈRES PAR TÉLÉPHONE

Les Commissaires-Priseurs et les Experts se chargent d'exécuter les ordres d'achat qui leur sont confiés, en particulier, par les amateurs ne pouvant assister à la vente.

Les ordres d'achat ne seront pris en considération que confirmés par écrit et accompagnés d'un relevé d'identité bancaire et de la photocopie d'une pièce d'identité, reçus au moins 24 heures avant la vente.

Les personnes souhaitant enchérir par téléphone peuvent utiliser le formulaire d'ordre d'achat accompagné d'un relevé d'identité bancaire et de la photocopie d'une pièce d'identité.

Toutes les conversations téléphoniques sont enregistrées pendant la vente

Beussant Lefèvre et les experts ne pourront en aucun cas être tenus pour responsables d'une erreur ou d'un incident téléphonique.

RÉSULTATS DES VENTES

Dans la Gazette de l'Hôtel Drouot, chaque vendredi.

Abonnement, renseignements : 10, rue du Faubourg Montmartre 75009 Paris - 0147 70 93 00

Ce catalogue a été réalisé pour
BEAUSSANT-LEPEVRE

avec la collaboration de
Michel IMBAULT

sur les presses de l'imprimerie Arlys, 1 bis rue de Paris, 95500 Bonneuil-en-France - Tél. : 01 34 53 62 69

CONCEPTION - MISE EN PAGES :
ARLYS - Tél. : 01 34 53 62 69

PHOTOS :
Philippe SEBERT
Tél. : 01 45 805701

Atelier Jean EDELMANN (1916 - 2008)

Vente aux enchères publiques

**Le MERCREDI 3 JUIN 2009
à 13 h 30**

Par le ministère de :

M^{es} Eric BEAUSSANT et Pierre-Yves LEFÈVRE

Commissaires-Priseurs

BEAUSSANT LEFÈVRE

Société de ventes volontaires

Siren n° 443 080 338 - Agrément n° 2002-108

32, rue Drouot - 75009 PARIS

Tél. : 01 47 70 40 00 - Télécopie : 01 47 70 62 40

www.beaussant-lefevre.com

E-mail : beaussant-lefevre@wanadoo.fr

assistés de :

ART EXPERT L.S.B.

M. Amaury de LOUVENCOURT et M^{me} Agnès SEVESTRE-BARBÉ

Experts près la Cour d'Appel de Paris

174, rue du Faubourg Saint Honoré - 75008 PARIS

Tél. : 01 42 89 50 20 - Fax : 01 45 63 99 78

E-mail : sevestre@louvencourt.com

PARIS - DROUOT RICHELIEU - Salle n° 7

9, rue Drouot, 75009 Paris, Tél. : 01 48 00 20 00 - Fax : 01 48 00 20 33

EXPOSITIONS PUBLIQUES À L'HÔTEL DROUOT :

Mardi 2 juin 2009 de 11 h à 18 h

Mercredi 3 juin 2009 de 11 h à 12 h

Téléphone pendant l'exposition et la vente : 01 48 00 20 07

Jean Edelmann



...Bien entendu, Edelmann n'entend pas rivaliser avec les reporters photographes, ni fixer sur la toile de manière exacte l'agitation d'une foule ou le tohu-bohu d'un divertissement populaire, ce qui serait impossible. Ce qu'il trouve dans de pareils sujets, c'est un stimulant pour le dessinateur qu'il est avant tout. Ce qui décourage d'ordinaire le peintre, le foisonnement désordonné de lignes, de formes, de lumières, rassure Edelmann et lui permet de peindre ces tableaux où la réalité n'apparaît qu'en filigrane plus ou moins déchiffrable sous l'effervescence de la composition, où la sensation primitivement ressentie se traduit en rythmes linéaires et en taches de couleurs.

Rien dans cette peinture ne pèse, n'est figé, n'accuse l'effort, voilà ce qui nous frappe dès l'abord. Tout y est transparence, légèreté, alacrité. Il semble qu'un esprit agile s'y ébat avec une joie primesautière et malicieuse. Et pourtant, ce qui paraît n'être qu'improvisation, pétulante vivacité, est le résultat de nombreux croquis, d'études préparatoires et de réflexion. Car, pour Edelmann, il importe moins d'obtenir nos suffrages que de les mériter.

Frank Elgar in : *catalogue de l'exposition Jean Edelmann*,
Galerie du Cinq Mars, Paris, 1964.

Né le 2 mai 1916 à Paris, Jean Edelmans est d'origine alsacienne. Son père, médecin, pratique le dessin, sa mère passionnée de théâtre est une excellente pianiste. Très doué à la fois en dessin et en mathématique, Jean Edelmans présente le concours général dans ces deux matières et obtient le prix en dessin. En 1935 il entre à l'École Polytechnique. La guerre arrive et il est fait prisonnier dès 1940. Il restera cinq ans dans un camp en Autriche, période sombre où il pratiquera intensivement le dessin.

A son retour de captivité en 1945, Jean Edelmans se consacre à la peinture, à la gravure et à l'illustration de livres. Il épouse en 1946 Catherine Cambier, également illustratrice de livres dont il aura trois enfants.

Il organise son indépendance en créant et en gérant, à la fin des années 70, le musée-galerie de la S.E.I.T.A. et plus tard une revue « Feuilles » liée à ce musée.

Parallèlement à la peinture il s'exprime à travers différents matériaux, notamment le vitrail (église Saint Julien de Caen), la tapisserie (voir n° 239)...

Dès 1952, il expose sa peinture à Paris à la Galerie Cardo à Paris. Puis régulièrement à la Galerie Cinq-Mars, à la Galerie Messine, et à partir de 1980 à la Galerie d'Art International. Il est présent aussi régulièrement en province et à l'étranger. Jean Edelmans est décédé à Paris en octobre 2008.

Peintre très à part dans le XX^e siècle, Jean Edelmans a sa propre écriture. Habité par son art, il travaille inlassablement les motifs, souvent en série, dans un esprit où la poésie et le jeu des couleurs sont maîtres.

Philippe Dagen l'ayant remarqué, lui consacre un ouvrage où il nous propose une analyse et un panorama de son œuvre de 1950 à 1985 : Jean Edelmans, Ed. Galerie d'Art International, 1986. C'est à partir de quelques citations tirées de ce livre que l'on peut, en quelques lignes, donner envie de découvrir la peinture de Jean Edelmans :

Filiation :

« Edelmans maintenait les liens qui l'attachaient à la « génération » des maîtres, celles des Braque, des Bonnard, des Picasso ou des Gris »... « il restait fidèle à l'idée de tradition et de continuité quand il n'était à l'entour parlé que de révolution définitive et d'amnésie libératrice ».

Technique :

... « et le regarder revient à constater sur le champ qu'il obéit à l'exigence de la composition et de l'analyse des formes ».

« Pratique assidue de l'esquisse et des variations successives à partir du « motif ». Voici pourquoi l'atelier Edelmans ressemble étrangement à un dépôt d'archives, à une bibliothèque, à un cabinet de curiosité ».

« Au rebours des procédés de l'expressionnisme, Edelmans choisit la fluidité, la minceur des couches... qu'il affectionne l'aquarelle ne surprend pas ».

Sujets :

« S'il est lointain parent du cubisme et du post-cubisme par son dessin et l'ordonnance des images qu'il peint, Edelmans l'est encore parce que, comme tel artiste de ce type de filiation, Lhote peut être, il veut tout représenter, ne néglige aucun sujet et traite des plus triviaux comme des plus modernes, sans distinction ».

L'importance de cette vacance est, que pour la première fois, nous est donnée la possibilité de découvrir, dans son ensemble, cette œuvre tant énigmatique qu'onirique. Ses premières toiles de 1948 sont encore empreintes de " l'esprit du temps " : matière épaisse, rigueur de la ligne... A partir de 1953, sa touche se transforme, sa palette s'irise de tonalités nouvelles.

Dès ce moment il a trouvé sa voie, son expression, son écriture propre. Sans jamais se plagier, il va avancer continuellement, reprenant inlassablement les mêmes thèmes du quotidien. Son esprit de mathématicien et de scientifique fait qu'il « cherche » éternellement. Son écriture picturale évolue tout en gardant le même fil conducteur.

PRINCIPALES EXPOSITIONS PERSONNELLES

- 1952 Paris, Galerie Cardo
1955 Paris, Galerie Boler
1956 Château de Corée
1957 Londres, Galerie Macmillan
1958 Bruxelles, Galerie d'Egmont
1959 Fribourg, Institut Français
1961 Paris, Galerie Cinq-Mars
1963 Paris, Galerie Cinq-Mars
1965 Pérouges, Galerie Grenier à sel
1966 Paris, Galerie Cinq-Mars
1967 Lyon, Galerie Saint Georges
1968 Perpignan, Galerie de la Main de Fer
1970 Paris, Galerie Messine
Montauban, Galerie Le Scribe
1972 Paris, Galerie Messine
Lyon, Galerie Saint-Georges
1977 Paris, Galerie Messine
1980 Toulouse, Galerie P.J.Meurisse
1982 Toulouse, Galerie P.J.Meurisse
1983 Paris, Galerie d'Art International
1984 Paris, F.I.A.C., Galerie d'Art International
1985 Toulouse, Galerie P.J.Meurisse
1986 Paris, Galerie d'Art international
1992 Gap, Musée départemental de Gap
1993 Paris, Galerie d'Art international
Paris chez Eric Danel Œuvres sur tickets de métro
1996 Ivry sur Seine, La Manufacture des œillets
2001 Salies de Béarn, Jean Edelmann, 50 ans de création.



Timbre apposé sur les œuvres
provenant de l'atelier Jean EDELMANN

1.
Nature morte aux fruits et à la théière, 1948
Huile sur toile, signée et datée 48 en bas à droite.
41 x 73 cm



1

2.
La chaise à la palette, vers 1950
Huile sur toile, porte le timbre de la signature.
(Écaillures).
55 x 46 cm



2

3.
La cuisinière, vers 1950
Huile sur toile, porte le timbre de la signature.
73 x 50 cm

4.
Jeune fille dans la cuisine, 1950
Huile sur panneau, signée en bas à droite.
35 x 25,5 cm

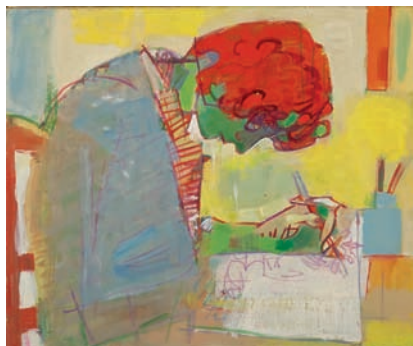
Bibliographie : Philippe Dagen, *Jean Edelman*, éditions
Galerie d'Art Internationale, Paris, 1986, décrit et reproduit
page 25.



4



3



5

5.
La dessinatrice, vers 1950
Huile sur toile, porte le timbre de la signature.
46 x 55 cm



6

6.
Les arbres noirs dans la ville, 1951
Huile sur toile, signée et datée 51 en bas à droite.
65 x 80 cm



8

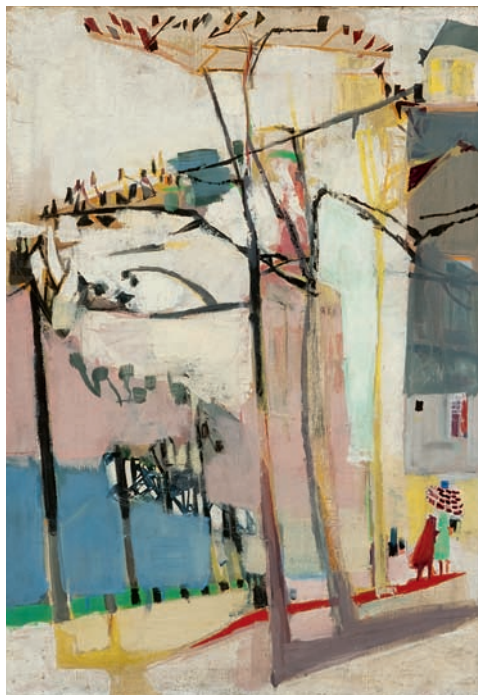
7.
La femme de l'artiste au landau, 1952
Huile sur toile, signée et datée 52 en bas à gauche.
123 x 128 cm

8.
Paris, le Grand Palais, 1952
Huile sur toile, signée et datée 52 en bas à droite.
46 x 55 cm



7

9.
Couple dans la rue, vers 1950
Huile sur toile, porte le timbre de la signature.
65 x 46 cm



9

10.
Le toit jaune, 1953
 Huile sur toile, signée et datée 53 en bas à gauche.
 60 x 81 cm



10

11.
Nature morte à la clef, 1953
 Huile sur toile, signée et datée 53 en bas à gauche.
 46 x 55 cm



11

12.
Clef, balance et cartes à jouer, 1953
 Huile sur panneau, porte le timbre de la signature.
 24 x 33 cm

13.
Clef, balance et cartes à jouer, 1953
 Huile sur panneau, porte le timbre de la signature.
 24 x 33 cm



12

14.
Paris, 1954
 Huile sur toile, signée et datée 54 en bas à droite.
 71 x 105 cm

15.
Dans l'atelier, vers 1956-1957
 Huile sur toile, porte le timbre de la signature.
 (Enfoncement).
 33 x 41 cm
Bibliographie : Philippe Dagen, *Jean Edelman*, éditions Galerie d'Art
 Internationale, Paris, 1986, décrit et reproduit page 33.



14



13



16

16.
Paris, la Seine, vers 1954
Huile sur toile, porte le timbre de la signature .
46 x 55 cm



17

17.
La foule, 1955
Huile sur toile, signée et datée 55 en bas à gauche.
60 x 73 cm



18

18.
La rue, 1955
Huile sur toile, signée et datée 55 en bas à gauche.
54 x 58 cm



19

19.
Paysage, 1955
Huile sur toile, signée et datée 55 en bas à gauche.
24 x 35 cm

20.
Les paveurs, 1956
Huile sur toile, signée et datée 56 en bas à gauche,
resignée et titrée au dos.
40 x 65 cm

A rapprocher de : *Les paveurs*, décrit et reproduit dans
Philippe Dagen, *Jean Edelman*, éditions Galerie d'Art
Internationale, Paris, 1986, page 26.

21.
Plage, 1956
Huile sur toile, signée et datée 56 en bas à gauche.
16,5 x 41 cm



20



21



22

22.
Plage, vers 1955-1956
 Huile sur toile, signée en bas à gauche, resignée et
 titrée au dos.
 38 x 46 cm



23

23.
Plage, 1956
 Huile sur toile, signée et datée 56 en bas à gauche.
 81 x 100 cm

Bibliographie : Philippe Dagen, *Jean Edelman*, éditions
 Galerie d'Art Internationale, Paris, 1986, décrit et
 reproduit page 29.



24

24.
Plage, 1956
 Huile sur toile, signée et datée 56 en bas à droite.
 28,5 x 54 cm



25

25.
Plage, 1956
 Huile sur toile, signée et datée 56 en bas à gauche.
 22 x 41 cm

Bibliographie : Philippe Dagen, *Jean Edelman*, éditions
 Galerie d'Art Internationale, Paris, 1986, décrit et
 reproduit page 30.

26.
Les parasols sur la plage, vers 1956-1957
 Huile sur toile, porte le timbre de la signature.
 38 x 46 cm



26

27.
Bouée sur la plage, 1957
 Huile sur toile, signée et datée en bas à droite.
 60 x 73 cm



27



29



28

28.

La fête foraine, 1956

Huile sur toile, signée et datée 56 en bas à droite, titrée au dos.

60 x 73 cm

Bibliographie : Philippe Dagen, *Jean Edelmann*, éditions Galerie d'Art Internationale, Paris, 1986, décrit et reproduit page 92.

29.

Dans la rue, 1956

Huile sur toile, signée et datée 56 en bas à gauche.

38 x 61 cm

30.

Au cirque, vers 1956

Huile sur toile, porte le timbre de la signature.

58 x 33 cm

31.

Robinson le vrai arbre, 1957

Huile sur toile, signée et datée 57 en bas vers la droite.

46 x 61 cm

Bibliographie : Philippe Dagen, *Jean Edelmann*, éditions Galerie d'Art Internationale, Paris, 1986, décrit et reproduit page 32.

32.

Robinson, le vrai arbre, 1957

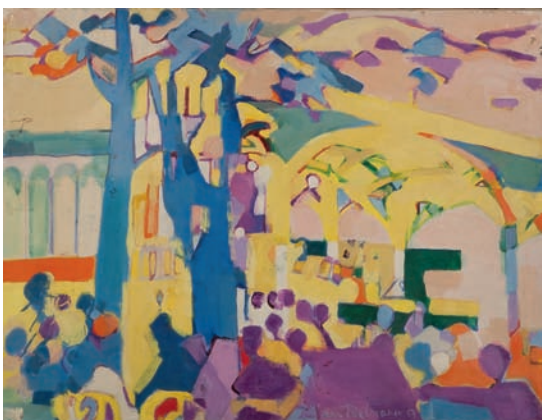
Huile sur toile, porte le timbre de la signature. (Restaurations).

81 x 100 cm

A rapprocher de : *Robinson le vrai arbre* décrit et reproduit dans Philippe Dagen, *Jean Edelmann*, éditions Galerie d'Art Internationale, Paris, 1986, page 32.



30



31



32



33

33.
Parasols sur la plage, 1958
Huile sur toile, signée et datée 58 en bas à gauche,
resignée et titrée au dos.
38 x 46 cm



34

34.
Falaises à Dieppe, 1958
Huile sur toile, signée et datée 58 en bas à gauche.
46 x 55 cm

Bibliographie : Philippe Dagen, *Jean Edelmann*, éditions
Galerie d'Art Internationale, Paris, 1986, décrit et reproduit
page 35.



35

35.
Puy-sur-Mer, 1958
Huile sur toile, signée et datée 58 en bas à gauche.
38 x 55 cm

Bibliographie : Philippe Dagen, *Jean Edelmann*, éditions
Galerie d'Art Internationale, Paris, 1986, décrit et reproduit
page 34.



36

36.
Plage, vers 1958-1959
Huile sur toile, signée en bas à gauche.
16 x 24 cm

37.
Les cabines de bains, vers 1958
Huile sur toile, signée en bas à gauche.
46 x 65 cm



37

38.
Vue de Dieppe, vers 1958
Aquarelle et lavis, signée en bas à droite.
19,5 x 27,5 cm



38



39

39.
La machine à coudre, vers 1959
 Aquarelle et encre, signée en bas vers la droite.
 20 x 27,5 cm

40.
La partition, vers 1960
 Aquarelle et encre, signée en bas à droite.
 18 x 13 cm



40

41.
Sur la plage, pantalon rouge et parasol, vers 1959
 Huile sur panneau, porte le timbre de la signature.
 29,5 x 48 cm

42.
Violon et plante verte, 1960
 Huile sur toile, signée en bas à gauche.
 33 x 41 cm

Bibliographie : Philippe Dagen, Jean Edelmann, éditions Galerie d'Art Internationale, Paris, 1986, décrit et reproduit page 40.

43.
Maison à Moutiers-Roseilles, 1961
 Huile sur toile, signée et datée 61 en bas vers le milieu.
 36 x 51 cm

Bibliographie : Philippe Dagen, Jean Edelmann, éditions Galerie d'Art Internationale, Paris, 1986, décrit et reproduit page 41.

44.
Intérieur, vers 1959-1960
 Huile sur toile, signée en bas à gauche.
 16 x 22 cm



42



43



45.
Au jardin, vers 1959
 Huile sur toile, signée en bas à droite.
 65 x 91,5 cm

46.
Robinson, la guinguette, 1959
 Huile sur toile, signée et datée 59 en bas à gauche.
 46 x 61 cm

Bibliographie : Philippe Dagen, *Jean Edelmann*, éditions Galerie d'Art Internationale, Paris, 1986, décrit et reproduit page 36.

47.
La farandole à Toulon, 1960
 Huile sur toile, signée en bas à droite.
 65 x 100 cm

A rapprocher de : *La farandole à Toulon* décrit et reproduit dans Philippe Dagen, *Jean Edelmann*, éditions Galerie d'Art Internationale, Paris, 1986, page 40.



46



47



48.

La locomotive à vapeur, 1963
Huile sur toile, signée et datée 63 en bas à gauche.
(Accidents).
54 x 81 cm

Bibliographie : Philippe Dagen, *Jean Edelmann*, éditions Galerie d'Art Internationale, Paris, 1986, décrit et reproduit page 56.



49

49.
Dans le Nord-Sud, 1962
Huile sur toile, signée et datée 62 en bas à gauche.
19 x 35 cm



50

50.
Dans le Nord-Sud, 1962
Huile sur toile, signée et datée 62 en bas à droite.
19 x 35 cm

51.
La foule, vers 1962
Huile sur panneau, porte le timbre de la signature.
19 x 24 cm



51

52.
Petit concert, vers 1962
Huile sur toile, signée en bas à droite.
12 x 18 cm



52



53

53.
Au concert, 1962
 Huile sur toile, signée en bas à gauche.
 65 x 92 cm



54

54.
Salle de concert, 1962
 Huile sur toile, signée en bas à droite.
 65 x 81 cm

55.
Parasols sur la plage, 1962
 Huile sur toile, signée et datée 62 en bas à gauche.
 50 x 61 cm

56.
Musique de chambre, 1962
 Huile sur toile, signée et datée 62 en bas à gauche.
 22 x 16 cm



55



56



58



57



59

57.
L'escalier vers le jardin, 1963
Huile sur toile, signée et datée 63 en bas à droite.
27 x 35 cm

58.
L'Ardèche vue d'un jardin, 1963
Huile sur toile, signée et datée 63 en bas à droite, resignée,
redatée et titrée au dos.
27 x 34 cm

59.
Le réveil matin, 1962
Huile sur carton, signée et datée 62 en bas à gauche.
23,5 x 27 cm

A rapprocher du *Réveil matin* décrit et reproduit dans Philippe Dagen, *Jean Edelmans*, éditions Galerie d'Art Internationale, Paris, 1986, page 42.



60

60.
Le concert, vers 1963
Aquarelle, signée en bas à gauche.
19 x 24,5 cm

61.
Théâtre en plein air (composition en trois éléments), 1963
Peinture sur carton, signée dans le bas.
30,5 x 80 cm



62.
Lampes électriques dans le métro, 1962
Huile sur carton toilé, signée et datée 62 en haut à gauche, resignée, redatée et titrée au dos.
33 x 22 cm

63.
Parasol sur la plage, vers 1962
Huile sur toile, signée en bas à gauche
16 x 19,5 cm

64.
Le violoncelliste, vers 1962
Huile sur carton, porte le timbre de la signature.
24 x 33 cm



65

65.
Dans l'autobus, 1963
Huile sur toile, signée et datée 63 en bas à gauche, titrée au dos.
(Accidents).
65 x 81 cm

Exposition : Décembre 1963 - janvier 1964, Paris, Galerie Cinq-Mars, Jean Edelmans, n°20 de l'exposition, reproduit dans le catalogue de l'exposition.

Bibliographie : Philippe Dagen, Jean Edelmans, éditions Galerie d'Art Internationale, Paris, 1986, décrit et reproduit page 53 .

66.
Dans l'autobus, 1963
Huile sur toile, signée en bas à gauche.
22 x 16 cm



67

67.
Dans le Nord-Sud, 1963
Huile sur toile, signée et datée 63 en bas à gauche.
89 x 116 cm

Bibliographie : Philippe Dagen, Jean Edelmans, éditions Galerie d'Art Internationale, Paris, 1986, décrit et reproduit page 52.

68.
Métro, 1963
Huile sur toile, signée et datée 63 en bas à gauche.
60 x 73 cm

Bibliographie : Philippe Dagen, Jean Edelmans, éditions Galerie d'Art Internationale, Paris, 1986, décrit et reproduit page 49.



68



69

69.
Bord de mer, 1963
Huile sur toile, signée et datée 63 en bas vers la gauche.
73 x 100 cm



70

70.
Le port de Rouen, les fumées, 1964
Huile sur toile, signée et datée 64 en bas à gauche.
27 x 35 cm



71

71.
Nature morte, 1966
Huile sur toile, signée et datée 66 en bas à gauche.
46 x 61 cm



72

72.
La pianiste, 1966
Huile sur toile, signée et datée 66 en haut à gauche.
60 x 73 cm
Bibliographie : Philippe Dagen, *Jean Edelmann*, éditions
Galerie d'Art Internationale, Paris, 1986, décrit et reproduit
page 66.

73.
Le port, vers 1964
Huile sur toile, porte le timbre de la signature.
26 x 33 cm



73

74.
Musique de chambre, 1964
Technique mixte sur papier, signée en bas vers la droite.
18 x 23 cm



74

75.

Musique de chambre, 1964

Huile sur toile, signée et datée 64 en bas à gauche.

73 x 92 cm

Bibliographie : Philippe Dagen, *Jean Edelmann*, éditions Galerie d'Art Internationale, Paris, 1986, décrit et reproduit page 59.



75

76.

Personnages, 1964

Huile sur toile, signée et datée 64 en bas à gauche.

33 x 41 cm

77.

Volley-ball, un panier manqué, 1964

Huile sur panneau, signée en bas vers la gauche.

22 x 16 cm

Bibliographie : Philippe Dagen, *Jean Edelmann*, éditions Galerie d'Art Internationale, Paris, 1986, décrit et reproduit page 59.



79

78.

Volley-ball, 1964

Huile sur panneau, porte le timbre de la signature.

22 x 16 cm

79.

Au concert, 1963

Huile sur toile, porte le timbre de la signature.

53,5 x 65 cm

80.

Personnages, 1966

Huile sur toile, signée et datée 66 en haut à gauche.

50 x 61 cm



80

81.

Dans le métro, 1966

Huile sur toile, signée et datée 66 en bas à droite.

65 x 81 cm

82.

Dans le métro, 1967

Huile sur toile, signée et datée 67 en bas à gauche.

60 x 62 cm



82



81



83.
Le manège, 1967
 Huile sur toile, signée en bas à droite.
 46 x 55 cm
Bibliographie : Philippe Dagen, *Jean Edelmans*, éditions Galerie d'Art Internationale, Paris, 1986, décrit et reproduit page 67.



84.
Au manège, 1967
 Huile sur carton, signée et datée 67 en bas à droite.
 33 x 24 cm
Exposition : *Jean Edelmans*, Musée Départemental de Gap, 1992, n° 4 de l'exposition, reproduit page 9 du catalogue de l'exposition.

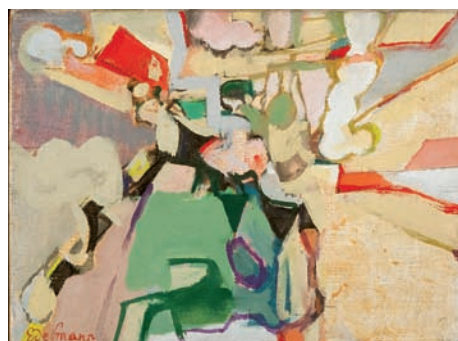


85.
Au manège, 1967
 Huile sur toile, porte le timbre de la signature.
 54,5 x 65 cm



86

86.
Dans le train, 1966
 Huile sur toile, signée et datée 66 en bas à droite.
 27 x 35 cm

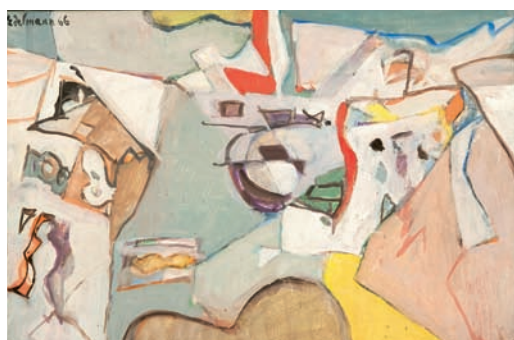


87

87.
Dans le métro, vers 1966
 Huile sur toile, signée en bas à gauche.
 16 x 22 cm

88.
Journaux, 1966
 Huile sur toile, signée et datée 66 en haut à gauche.
 22 x 33 cm

Bibliographie : Philippe Dagen, *Jean Edelmans*, éditions Galerie d'Art Internationale, Paris, 1986, décrit et reproduit page 63.



88

89.
Dans l'atelier, 1967
 Huile sur toile, signée et datée 67 en bas à gauche.
 89 x 116 cm



89



90.

La lecture au lit, 1970

Huile sur toile, signée et datée 70 en bas à droite.

33 x 41 cm

Exposition : Musée Départemental de Gap, 1992, Jean Edelmans, n° 8 de l'exposition, reproduit page 13 du catalogue de l'exposition.



91

91.

La lecture au lit, 1970

Huile sur toile, signée et datée 70 en bas à droite.

38 x 55 cm

Bibliographie : Philippe Dagen, Jean Edelmans, éditions Galerie d'Art Internationale, Paris, 1986, décrit et reproduit page 70.

93.

Le vestiaire, 1968

Huile sur toile, signée et datée 68 en bas à droite, resignée, redatée et titrée au dos.

16 x 20 cm

A rapprocher de : *Le vestiaire* décrit et reproduit dans Philippe Dagen, Jean Edelmans, éditions Galerie d'Art Internationale, Paris, 1986, page 68.



93



92

92.

Etude pour une signature douteuse, 1968

Huile sur panneau, signée et datée 68 en bas à gauche, resignée, redatée et titrée au dos.

29,5 x 25 cm

94.

Petit-déjeuner au lit, 1970

Huile sur toile, signée et datée 70 en bas à gauche.

32,5 x 35 cm

Bibliographie : Philippe Dagen, Jean Edelmans, éditions Galerie d'Art Internationale, Paris, 1986, décrit et reproduit page 70.



94



95



97



99

95.
Un paquet de sucres et autres éléments, 1970
Huile sur un panneau de porte, signée, datée et titrée au dos.
L'ensemble : 34 x 35 cm

96.
Sans titre, 1970
Aquarelle, signée et datée 70 en bas à gauche.
29 x 20,5 cm

97.
Sous la lampe, vers 1970
Acrylique sur toile, signée en bas à gauche.
22 x 27 cm

98.
Sans titre fond bleu, vers 1970-1974
Acrylique sur toile, signée et datée en bas à gauche.
(Accidents).
81 x 100 cm

99.
Nature morte, 1972
Acrylique sur toile, signée et datée 72 en bas à gauche.
29 x 35 cm

100.
Table à la bouteille, vers 1974
Acrylique sur toile, signée en bas à droite.
65 x 81 cm

101.
Bouteille aux cigarettes, 1973
Huile sur toile, signée et datée 73 en bas à gauche.
65 x 81 cm
Bibliographie : Philippe Dagen, *Jean Edelman*, éditions Galerie d'Art Internationale, Paris, 1986, décrit et reproduit page 80.

102.
Au balcon avec un enfant dans les bras, 1972
Gouache, signée en bas à droite.
30,5 x 20,5 cm

98



101



100



103.

Au balcon avec un enfant dans les bras, 1972

Huile sur toile, signée en bas à droite.

(Restaurations).

116 x 89 cm

Exposition : Jean Edelmann, Musée Départemental de Gap, 1992, n°9 de l'exposition, reproduit page 15 du catalogue de l'exposition (avec comme dimensions 130 x 88 cm).



103

104.

Dans le métro, 1970

Huile sur toile, signée et datée 70 en bas à gauche.

50 x 61 cm



105.

Au théâtre, vers 1970

Acrylique sur toile, signée en bas à droite.

97 x 130 cm





106

106.
La table du déjeuner, vers 1976
Peinture sur toile, porte le timbre de la signature.
73 x 100 cm



107

107.
Nature morte au pichet, 1973
Acrylique sur toile, signée et datée 73 en bas à gauche.
81 x 100 cm



108

108.
Nature morte, vers 1974
Acrylique sur toile, signée en bas à droite.
33 x 46 cm

109.
La table du déjeuner, vers 1974-1978
Peinture sur carton, signée en bas à gauche.
25 x 22,5 cm

110.
La table du déjeuner, 1976
Acrylique sur toile, signée en bas à droite.
97 x 130 cm
Exposition : Jean Edelman, Musée Départemental de Gap, 1992, n° 11 de l'exposition, reproduit page 17 du catalogue de l'exposition.

111.
Le pichet bleu, 1976
Aquarelle et lavis, signé et daté 76 en bas à gauche.
19 x 15,5 cm



110

112.
Bouteille et théière bleues, vers 1976
Aquarelle, signée en bas à gauche.
29,5 x 21 cm

113.
Après le déjeuner, 1974
Huile sur toile, signée et datée 74 en bas à gauche.
81 x 116 cm

Bibliographie : Philippe Dagen, *Jean Edelman*, éditions Galerie d'Art Internationale, Paris, 1986, décrit et reproduit page 84.



113



114

114.
Nature morte, vers 1974
Acrylique sur toile, signée en bas à gauche.
97 x 130 cm

115.
La fontaine Saint-Sulpice, vers 1975-1980
Acrylique sur toile, porte le timbre de la signature.
38 x 54 cm



115



116.
La prise électrique, 1977
Huile sur panneau, signée et datée au dos.
19,5 x 13,5 cm



117.
La prise électrique fond jaune, 1977
Huile sur panneau, signée et datée au dos.
15,5 x 10,5 cm

118.
Un pinceau et une tasse à thé, 1977
Huile sur panneau, signée et datée au dos.
16,5 x 11 cm

119.
L'encrier, vers 1977
Huile sur panneau, porte le timbre de la signature.
13 x 18,5 cm

120.
Le tube de peinture, vers 1977
Huile sur panneau, porte le timbre de la signature.
13,5 x 19,5 cm

121.
La bouteille noire, vers 1977
Huile sur panneau, porte le timbre de la signature.
12,5 x 19 cm



122.
La Grand Palais, 1981
Huile sur panneau, signée et datée 81 en bas à droite.
11 x 16,5 cm

Bibliographie : Philippe Dagen, *Jean Edelmann*, éditions Galerie d'Art Internationale, Paris, 1986, décrit et reproduit page 94.

123.
Eau minérale et citron, 1981
Huile sur panneau, signée et datée 81 en bas à droite.
19 x 13 cm

Bibliographie : Philippe Dagen, *Jean Edelmann*, éditions Galerie d'Art Internationale, Paris, 1986, décrit et reproduit page 96.



124.
La cathédrale, vers 1981
Huile sur panneau, signée en bas à gauche.
14 x 11 cm

125.
Bretagne, vers 1983
Huile sur panneau, signée en bas à droite.
12,5 x 18,5 cm

126.
Le citron vert, 1977
Huile sur panneau, signée et datée 77 en bas à gauche, resignée et redatée au dos.
13,5 x 18 cm

127.
Stylo-bille, cigarette et cutter, vers 1977
Huile sur panneau, porte le timbre de la signature.
11 x 16,5 cm

128.
La table de travail, vers 1977
Huile sur panneau, porte le timbre de la signature.
11,5 x 17,5 cm

129.
Dans l'atelier, la table de travail, vers 1977
Huile sur panneau, porte le timbre de la signature.
13,5 x 19,5 cm

130.
La tasse blanche, 1977
Huile sur panneau, signée en bas à droite, resignée et datée au dos.
8,5 x 11 cm

131.
La tasse blanche, fond bleu, 1977
Huile sur panneau, signée et datée 77 au dos.
11,5 x 15 cm

132.
La tasse sur la nappe blanche, 1977
Huile sur panneau, signée et datée au dos.
11 x 16,5 cm

133.
Cuillère et bol, vers 1977-1979
Huile sur panneau, signée en haut à gauche.
11 x 15,5 cm

134.
Tasse et cuillère, vers 1977-1979
Huile sur panneau, signée en haut à gauche.
12,5 x 18,5 cm

135.
Le bol, vers 1982
Huile sur panneau, signée en bas à droite.
13,5 x 18 cm





136

136.
La bouteille d'encre de chine, 1979
 Huile sur toile, signée en bas à droite.
 54 x 41 cm

Exposition : Jean Edelman, Musée Départemental de Gap, 1992, n°13 de l'exposition, reproduit page 19 du catalogue de l'exposition.



137

137.
Reflets dans une boîte de conserves, 1979
 Tempera sur toile, signée en bas à droite.
 55 x 46 cm

Exposition : Jean Edelman, Musée Départemental de Gap, 1992, n°12 de l'exposition, reproduit page 18 du catalogue de l'exposition.

138.
Ricard, eau et poire, 1980
 Acrylique sur toile, porte le timbre de la signature.
 65 x 46 cm

140.
Ricard, eau et poire, 1980
 Acrylique sur panneau, porte le timbre de la signature.
 63 x 40,5 cm

139.
Ricard, eau et poire, 1980
 Acrylique sur panneau, porte le timbre de la signature.
 62,5 x 43 cm

141.
Ricard, eau et tasse, 1980
 Acrylique sur panneau, signée et datée 80 en bas à gauche.
 66 x 44 cm



138



139



140



141



142

142.
Tire bouchon et ciseau, vers 1979
Huile sur panneau, porte le timbre de la signature.
26,5 x 18 cm



143.
La nappe rouge, vers 1979
Peinture sur panneau, signée en bas à droite.
29 x 29 cm

143



144

144.
Le sucrier fond rouge, 1979
 Peinture sur panneau, signée et datée en bas à gauche.
 17 x 25 cm

145.
Bols et bouteille sur une nappe orange, vers 1979
 Acrylique sur panneau, signée en bas à droite.
 26,5 x 28 cm



145



146

146.
Piano Pleyel à l'ancienne, 1982
Peinture sur panneau, signée en bas à droite.
26,5 x 24 cm



150

150.
Bouteilles et pichet, vers 1983
Peinture sur toile, porte le timbre de la signature.
60 x 73 cm

147.
Le piano blanc, vers 1982
Peinture sur panneau, signée en bas à gauche.
27 x 27 cm

148.
La bouteille noire, vers 1982
Peinture sur toile, porte le timbre de la signature.
27 x 35 cm

149.
Dans l'atelier, vers 1982
Peinture sur toile, porte le timbre de la signature.
33 x 41 cm

151.
La cafetière, vers 1983
Acrylique sur toile, signée en bas à gauche.
33 x 41 cm

152.
Les vingt-cinq ans de flammes et fumées, 1980
Projets d'affiches.
Trois techniques mixtes sur carton.
Environ 21 x 16 cm
Flammes et fumées était un journal, bulletin de liaison trimestriel pour le personnel de la SEITA.

152





153

153.

La théière, 1982

Huile sur panneau, signée et datée 82 en bas à gauche.
27 x 27 cm

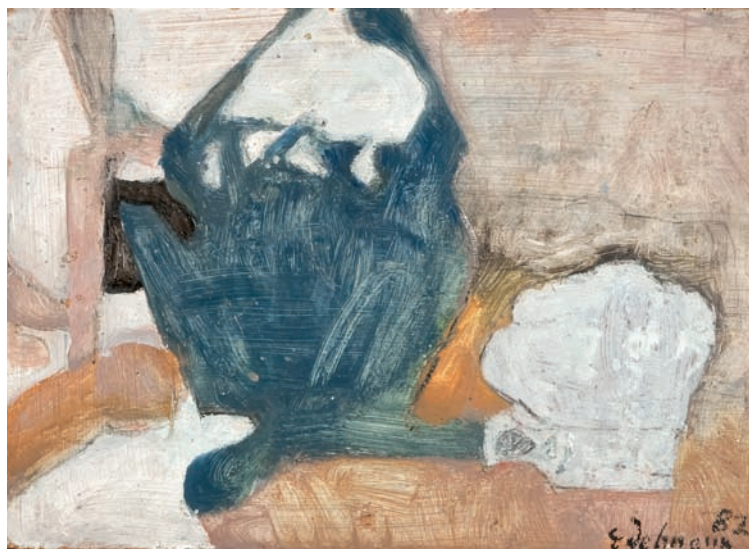
Exposition : Jean Edelmann, Oeuvres Récentes, Galerie d'Art International, Paris, 17 mai - 25 juin 1983, reproduit dans le catalogue de l'exposition.

Bibliographie : Philippe Dagen, *Jean Edelmann*, éditions Galerie d'Art Internationale, Paris, 1986, décrit et reproduit page 99.

154.

La théière, 1982

Peinture sur carton, signée en bas à droite.
18,5 x 27,5 cm



155

155.

La tasse à thé blanche, 1982

Huile sur panneau, signée et datée 82 en bas à droite.
18 x 25 cm

Bibliographie : Philippe Dagen, *Jean Edelmann*, éditions Galerie d'Art Internationale, Paris, 1986, décrit et reproduit page 99.

156.

La théière en métal, 1982

Peinture sur panneau, signée et datée 82 en bas à gauche.
28 x 28 cm

Bibliographie : Philippe Dagen, Jean Edelmann, éditions Galerie d'Art Internationale, Paris, 1986, décrit et reproduit page 98.

157.

La table du déjeuner, vers 1979

Peinture sur panneau, porte le timbre de la signature.
33 x 36 cm



157



158

158.
La chaise de jardin, vers 1983
 Acrylique sur toile, porte le timbre de la signature.
 26 x 24 cm

159.
Poire dans une assiette, vers 1983
 Peinture sur panneau, signée en bas à gauche.
 28 x 28 cm

160.
Le pêcheur, 1983
 Technique mixte sur papier, signée et datée 83 en bas à droite.
 12,5 x 17 cm



161

161.
La cuisinière à gaz, 1983
 Acrylique sur toile, signée et datée 83 en bas à gauche.
 81 x 65 cm

Exposition : Jean Edelmann, Oeuvres Récentes, Galerie d'Art International, Paris, 17 mai-25 juin 1983, reproduit dans le catalogue de l'exposition.

Bibliographie : Philippe Dagen, Jean Edelmann, éditions Galerie d'Art Internationale, Paris, 1986, décrit et reproduit page 102.

162.
La tasse, vers 1983
 Aquarelle et gouache, signée en bas à gauche.
 14 x 16,5 cm



159



160



162



163

163.
La plage d'Ars-en-Ré, 1984
 Acrylique sur toile, signée et datée 84 en bas à droite,
 titrée au dos.
 150 x 100 cm

Bibliographie : Philippe Dagen, Jean Edelmann, éditions
 Galerie d'Art Internationale, Paris, 1986, décrit et reproduit
 page 121.

166.
Voiture d'enfant sur la plage, 1984
 Acrylique sur toile, signée et datée 84 en bas à gauche.
 129 x 166 cm

Bibliographie : Philippe Dagen, Jean Edelmann, éditions Galerie
 d'Art Internationale, Paris, 1986, décrit et reproduit page 136.



166



165.
Baigneur sur la plage,
vers 1984-1991
 Huile sur panneau,
 signée en bas à droite.
 18 x 19 cm



164

164.
Sur la plage d'Ars-en-Ré, 1984
 Huile sur toile, signée et datée 84 en bas à gauche, titrée
 au dos.
 73 x 50 cm

167.
Saint-Jean-de-Luz, 1983
 Acrylique sur toile, signée et datée 83 en bas à gauche.
 (Accidents).
 128 x 150 cm

Bibliographie : Philippe Dagen, Jean Edelmann, éditions Galerie
 d'Art Internationale, Paris, 1986, décrit et reproduit page 105.



167



168.
Le saladier, 1986
 Acrylique sur panneau, signée
 et datée 86 en bas à droite.
 35 x 23,5 cm

169.
*Personnage (composition en
 trois éléments)*, 1985
 Technique mixte sur panneau,
 signée et datée 85 en bas à droite.
 17 x 55 cm

170.
Nature morte, 1986
 Acrylique sur toile, signée et
 datée 86 en bas à droite.
 81 x 60 cm

171.
Le chat sur la table, 1984
 Acrylique sur panneau, porte
 le timbre de la signature.
 50 x 40 cm



168

170



172

172.
Instruments de cuisine, 1985
 Acrylique sur panneau, signée et datée 85 en bas à droite.
 35,5 x 32,5 cm



173

173.
Le chat sur la table, 1984
 Huile sur toile, signée et datée 84 en bas à gauche.
 54 x 65 cm

A rapprocher de : *Le chat sur la table*, décrit et reproduit
 dans : Philippe Dagen, *Jean Edelmans*, éditions Galerie d'Art
 Internationale, Paris, 1986, décrit et reproduit page 122.

174.
La sieste (suite en trois éléments), vers 1984
 Huile sur panneau, porte le timbre de la signature .
 13,5 x 68,5 cm

175.
Réveil matin (composition en trois éléments), 1985
 Huile sur panneau, signée et datée 85 en bas à droite.
 17 x 55 cm





176

176.
A l'exposition, 1984
 Acrylique sur toile, signée et datée 84 en bas à droite, titrée au dos.
 100 x 162 cm
 A rapprocher de : *A l'exposition* décrit et reproduit dans Philippe Dagen, *Jean Edelmann*, éditions Galerie d'Art Internationale, Paris, 1986, page 120.

177.
Personnages assis, vers 1983-1986
 Acrylique sur toile, porte le timbre de la signature.
 38 x 46,5 cm

178.
Au concert, 1986
 Acrylique sur panneau, signée et datée 86 en bas à droite.
 42 x 62,5 cm



177



178



179

179.
Carte à jouer et dessinateur, 1984
 Peinture sur toile, porte le timbre de la signature.
 66 x 73 cm



180

180.
La cuillère et les papiers, 1987
 Acrylique sur toile, signée et datée 87 en bas à droite, resignée, redatée et titrée au dos.
 41,5 x 33 cm



182



181

181.
Le sucrier, 1986
 Tondo, acrylique sur panneau, signée et datée 86 vers le bas à gauche.
 Diamètre : 27 cm

182.
Le téléphone, 1986
 Technique mixte sur carton ondulé, signée et datée 86 en bas à droite.
 55 x 27 cm

183.
Le tabouret de piano, 1986
 Technique mixte sur carton ondulé, signée et datée 86 en bas à gauche.
 76 x 28 cm



183

184.
Esquisse pour le pique-nique du chat, 1987
 Technique mixte sur panneau, porte le timbre de la signature.
 19 x 27 cm



184

185.
Esquisse pour le pique-nique du chat, 1987
 Acrylique sur panneau, signée et datée 87 en bas à gauche, resignée, redatée et titrée au dos.
 23,5 x 31,5 cm



185



186

186.

Le pique-nique du chat, 1987

Acrylique sur toile, signée et datée 87 en bas à droite, resignée, redatée et titrée au dos.

147,5 x 200 cm

1 500 / 2 000 €

187.

Noeud d'arbres à Saint-Jean d'Arves, 1988

Acrylique sur toile, signée et datée 88 en bas à droite, resignée, redatée et titrée au dos.

70 x 50 cm

150 / 200 €

Exposition : Jean Edelman, Musée Départemental de Gap, 1992, n° 22 de l'exposition, reproduit page 28 du catalogue de l'exposition.

188.

Noeud d'arbres à Saint-Jean d'Arves, 1988

Acrylique, signée en bas à droite, resignée, titrée et datée au dos.

65 x 46 cm

100 / 120 €

A rapprocher de : *Noeud d'arbres à saint Jean d'Arves* reproduit dans le catalogue de Jean Edelman, Musée Départemental de Gap, 1992, sous le n° 22 page 28.

189.

Dormeuse au bord de la mer, 1988

Acrylique sur panneau, signée et datée 88 en bas à droite, resignée et redatée 89 et titrée au dos.

85 x 98 cm

400 / 500 €

Exposition : Jean Edelman, Musée Départemental de Gap, 1992, n° 18 de l'exposition, reproduit page 24 du catalogue de l'exposition.



187



189



188



190

190.
Un bal comme les autres, 1989
 Acrylique sur toile, signée et datée 89 en bas à gauche,
 resignée, redatée et titrée au dos.
 73 x 100 cm



191

191.
Un bal comme les autres, 1989
 Acrylique sur toile, porte le timbre de la signature.
 89 x 117 cm



192

192.
Un bouquet et un cornet de glace, 1988
 Acrylique sur panneau, signée et datée 88 en bas à droite,
 resignée, redatée et titrée au dos.
 28 x 25 cm



193

193.
La motocyclette, 1989
 Acrylique sur panneau, signée et datée 89 en bas vers le
 milieu, resignée, redatée et titrée au dos.
 30 x 21 cm

194.
La rêveuse, 1987
 Acrylique sur panneau, signée et datée 87 en bas à gauche,
 resignée, redatée et titrée au dos.
 27,5 x 28,5 cm

195.
Le fauteuil, 1986
 Acrylique sur panneau, signée en bas à gauche et titrée
 au dos.
 40 x 51 cm

A rapprocher de : *Bouquet dans un verre à pied* reproduit dans
 le catalogue de l'exposition Jean Edelmann, Musée de Gap, 1992,
 page 21.



194



195



196

196.
Dans un autocar, 1988
 Acrylique sur panneau, signée et datée 88 en bas à gauche.
 68 x 57 cm

197.
Dans un autocar, 1988
 Technique mixte sur panneau, signée et datée 88 en bas à gauche.
 28 x 27 cm

198.
La serviette de bain blanche, 1988
 Fusain et acrylique sur panneau, signée et datée 88 en bas à gauche, resignée, redatée et titrée au dos.
 25 x 28 cm



197

199.
Femme de dos, 1989
 Acrylique sur toile, signée et datée 89 en bas à droite.
 55 x 46 cm

200.
Casemate en Ré, 1988
 Acrylique sur panneau, signée et datée 88 en bas à droite, resignée, redatée et titrée au dos.
 34,5 x 28 cm

201.
Sur un tabouret, 1988
 Acrylique sur toile, signée et datée 88 en bas à droite, resignée, redatée et titrée au dos.
 80 x 40 cm

Exposition : Jean Edelmann, Musée Départemental de Gap, 1992, n°27 de l'exposition, reproduit page 33 du catalogue de l'exposition.



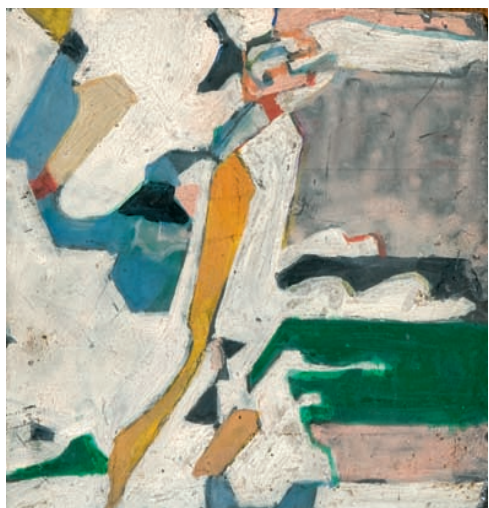
199



200



201



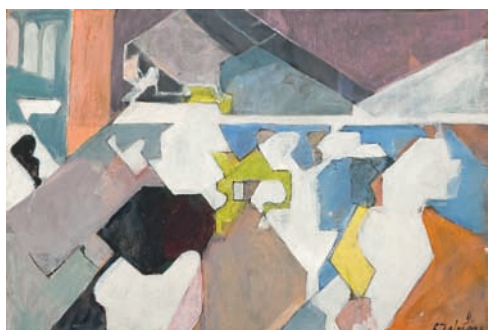
203



204



205



206



202

202.
Jeunes filles sur la plage, 1990
Acrylique sur toile, signée et datée 90 en bas à droite, resignée et titrée au dos.
(Enfoncement).
125 x 125 cm

Exposition : Jean Edelmann, Musée Départemental de Gap, 1992, n°31 de l'exposition, reproduit page 37 du catalogue de l'exposition.

203.
Jeunes filles sur la plage, 1990
Peinture sur plomb, porte le timbre de la signature.
12 x 11,5 cm

A rapprocher de : *Jeunes filles sur la plage* reproduit dans le catalogue de l'exposition Jean Edelmann, Musée Départemental de Gap, 1992, page 37 sous le n° 31.

204.
Utensiles de cuisine, vers 1990
Peinture sur toile, porte le timbre de la signature et titrée au dos.
64,5 x 64,5 cm

205.
La sieste, 1990
Acrylique sur toile, signée et datée 90 en bas à droite, resignée, redatée et titrée au dos.
130 x 162 cm

206.
Un retard à la gare d'Austerlitz, 1989
Acrylique sur panneau, signée en bas à droite.
37,5 x 55 cm

A rapprocher de : *Un retard à la gare d'Austerlitz* reproduit dans le catalogue de l'exposition Jean Edelmann, Musée Départemental de Gap, 1992, page 30 sous le n° 24.

207.
Etude pour la dessinatrice à la loupe, 1989
Acrylique sur panneau, signée et datée 89 en bas à gauche, resignée, redatée et titrée au dos.
45,5 x 34 cm

208.
Le pichet blanc, 1990
Peinture sur panneau, signée en bas à droite.
28 x 28 cm

209.
Bateau, école de plongée à Saint-Jean-Cap-Ferrat, 1991
Acrylique sur toile, signée en bas à droite, resignée, datée et titrée au dos.
130 x 125 cm



210

210.
Le jardinier, 1991
 Acrylique sur toile, signée et datée 91 en bas à droite,
 resignée, redatée et titrée au dos.
 162 x 97 cm

211.
Un bal populaire, 1990
 Acrylique sur toile, signée et datée 90 en bas à droite,
 resignée, redatée et titrée au dos.
 129 x 200 cm

*Exposition : Jean Edelman, Musée Départemental de Gap,
 1992, n° 19 de l'exposition, reproduit page 25 du catalogue de
 l'exposition.*



211



212.

Le picador, 1991

Tondo, acrylique sur carton, signée et datée 91 vers le bas à droite, resignée, redatée et titrée au dos.
Diamètre : 150 cm



213.

Les vagues, 1991

Tondo, acrylique sur toile, signée et datée 91 vers le bas à droite, resignée, redatée et titrée au dos.
Diamètre : 150 cm



214

214.
La dessinatrice à la lampe, 1990
 Acrylique sur toile, signée et datée 90 en bas à droite,
 resignée, redatée et titrée au dos.
 200 x 148 cm

216.
Les footballeurs (deux éléments ronds), vers 1991
 Huile sur panneau, porte le timbre de la signature.
 21,5 x 43 cm

215.
Tasse et bouteille, 1992
 Technique mixte sur panneau, signée et datée 92 en bas
 à gauche.
 26 x 25 cm

217.
Une fourchette et métal blanc, 1993
 Technique mixte sur carton, signée et datée 93 en bas à
 droite.
 36 x 28 cm



215



216



217

218.
Ma motocyclette mal garée, 1990
Acrylique sur toile, signée et datée 90 en bas à gauche,
resignée et titrée au dos.
200 x 141 cm

219.
Au jardin du Bon Marché, 1991
Technique mixte sur carton, signée et datée 91 en bas à
droite.
18,5 x 23 cm

220.
Les bols, 1992
Acrylique sur panneau, signée et datée 92 en bas à droite,
titrée au dos.
17 x 28 cm

221.
Une blessure et un rubis, 1991
Acrylique sur toile, signée et datée 91 en bas à droite,
resignée, redatée et titrée au dos.
59 x 50 cm

222.
Un canapé provincial, 1991
Acrylique sur toile, signée et datée 91 en bas à droite,
resignée, redatée et titrée au dos.
130 x 195 cm



218



221



222



223

223.
Port de plaisance, 1993
Technique mixte sur un ticket de métro, signée, datée 93 et titrée au dos.
3 x 6,5 cm



224

224.
Le taureau, 1993
Technique mixte sur un ticket de métro, signée, datée 93 et titrée au dos.
3 x 6,5 cm



225

225.
Les pinceaux d'aquarelle, 1993
Technique mixte sur un ticket de métro, signée de l'initiale en bas à droite, resignée, datée 93 et titrée au dos.
6,5 x 3 cm

226.
Piano avec orchestre, 1992
Technique mixte sur un ticket de métro, signée, datée 92 et titrée au dos.
3 x 6,5 cm

227.
Dormeuse au lit, 1993
Technique mixte sur un ticket de métro, signée, datée 93 et titrée au dos.
3 x 6,5 cm

228.
La lecture au jardin, 1993
Technique mixte sur un ticket de métro, signée de l'initiale en bas à droite, resignée, datée et titrée au dos.
3 x 6,5 cm

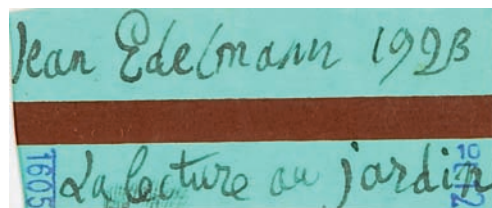


227

229.
La sieste, 1992
Technique mixte sur un ticket de métro, signée, datée 92 et titrée au dos.
3 x 6,5 cm

230.
Entre ciel et mer, 1992
Technique mixte sur un ticket de métro, signée de l'initiale en bas à droite, resignée, datée 92 et titrée au dos.
6,5 x 3 cm

231.
Le taureau, 1993
Technique mixte sur un ticket de métro, signée de l'initiale en bas à droite, resignée, datée 93 et titrée au dos.
3 x 6,5 cm



228



232



233



237

232.
Lunette et montre, la lecture, le piano, vers 1991
Ensemble de cinq peintures sur couvercles de boîte de camembert, montés dans un même cadre, deux signées.
Diamètre d'un : 10,5 cm

233.
La tasse blanche, la lecture, pinceau et tube de peinture, sans titre, vers 1991
Ensemble de cinq peintures sur couvercles de boîte de camembert, deux signés de l'initiale en bas à droite, montés dans un même cadre.
Diamètre d'un : 10,5 cm

234.
La plage, nature morte, sans titre, vers 1991-1992
Ensemble de cinq peintures sur couvercles de boîte de camembert, trois signés de l'initiale en bas, dont un signé et daté 92 vers le haut à droite, montés dans un même cadre.
Diamètre d'un : 10,5 cm

235.
Nature morte à la clé, 1994, vœux, 2006, bouteille blanche
Ensemble de cinq peintures et dessins sur couvercles de boîte de camembert, deux signés, montés dans un même cadre.
Diamètre d'un : 10,5 cm

236.
Picador, dans un autocar, marine, la table du petit-déjeuner et divers
Ensemble de trente aquarelles, dont neuf signées et une signée de l'initiale, montées dans un même cadre.
L'ensemble : 61,5 x 64,5 cm

237.
Lumière sur la ville, machine à coudre, la plage, au manège, dans l'atelier et divers.
Ensemble de dix-huit aquarelles ou gouaches dont dix signées et une signée de l'initiale, montées dans un même cadre.
L'ensemble 66,5 x 90 cm

238.
Taureau, sur la plage de Saint-Jean-de-Luz, la table dans l'atelier, sur la plage
Ensemble de douze aquarelles, dont sept signées, montées dans un même cadre.
L'ensemble : 55 x 75,5 cm



234



235



239

239.

Allegretto

Tapiserie, porte le timbre de la signature au dos sur le support. 32 x 40 cm

Réalisée dans l'atelier Picaud à Aubusson, il était prévu sept exemplaires, seulement cet exemplaire a été tissé.

Expositions :

- 80 tapisseries de peintres tissées de 1947 à 1970, Musée Galerie de la SEITA, Paris, 27 février - 25 mai 1985, n° 70 du catalogue de l'exposition.
- Tapisseries de peintre, exposition itinérante, Musée Départemental de la Tapisserie, Centre Culturel et Artistique Jean Lurcat, Aubusson, 5 avril - 30 juin 1991, et Centre Culturel du Palais Bénédicte, Fécamp, 5 juillet - 15 septembre 1991, reproduit page 35 du catalogue de l'exposition.
- Tapisseries de peintres, Musée Jean Lurcat et de la tapisserie contemporaine, Angers, 15 mars - 1^{er} juin 1997, reproduit page 64 du catalogue de l'exposition.

DIVERS et SANS DATE

240.

Sans titre

Huile sur toile, signée en bas à gauche.

16 x 22 cm

241.

Intérieur

Huile sur panneau, porte le timbre de la signature.

16 x 12 cm

242.

Le clocher

Huile sur toile, porte le timbre de la signature.

40 x 60 cm

243.

Théière et plante verte

Huile sur panneau, porte le timbre de la signature.

39 x 39 cm

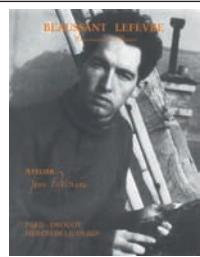
244.

Sans titre

Aquarelle, signée en bas à gauche.

26 x 20 cm

à 13 h 30



Atelier Jean EDELMANN
(n^{os} 1 à 244)
Catalogue séparé

à 16 h 00

ESTAMPES - DESSINS
TABLEAUX et SCULPTURES
MODERNES et CONTEMPORAINS
ART NOUVEAU - ART DÉCO
(n^{os} 245 à 399)

VENTE AUX ENCHÈRES PUBLIQUES

Le MERCREDI 3 JUIN 2009

Par le ministère de :

M^{es} Eric BEAUSSANT et Pierre-Yves LEFÈVRE

Commissaires-Priseurs

BEAUSSANT LEFÈVRE

Société de ventes volontaires

Siren n° 443 080 338 - Agrément n° 2002-108

32, rue Drouot - 75009 PARIS

Tél. : 01 47 70 40 00 - Télécopie : 01 47 70 62 40

www.beaussant-lefevre.com

E-mail : beaussant-lefevre@wanadoo.fr

PARIS - DROUOT RICHELIEU - Salle n° 7

9, rue Drouot, 75009 Paris, Tél. : 01 48 00 20 20 - Fax : 01 48 00 20 33

EXPOSITIONS PUBLIQUES :

Mardi 2 juin 2009 de 11 h à 18 h

Mercredi 3 juin 2009 de 11 h à 12 h

Téléphone pendant les expositions et la vente : 01 48 00 20 07

*En couverture : reproduction d'un détail du n° 388
Au dos du catalogue : reproduction du n° 272*

EXPERTS :

Estampes :

M. Antoine CAHEN

8, rue d'Alger, 75001 PARIS

Tél. : 01 40 20 90 51 - Fax : 01 40 20 90 61

a décrit les n°s 245 à 259

Dessins, tableaux et sculptures modernes et contemporains :

M. Alain WEILL

35, rue du Poteau, 75018 PARIS

Tél. : 01 42 52 10 88

a décrit le n° 260

ART EXPERT L.S.B.

M. Amaury de LOUENCOURT et M^{me} Agnès SEVESTRE-BARBÉ

Experts près la Cour d'Appel de Paris

174, rue du Faubourg Saint-Honoré, 75008 PARIS

Tél. : 01 42 89 50 20 - Fax : 01 45 63 99 78 - Email : sevestre@louvencourt.com

ont décrit les n°s 261 à 354

Art nouveau - Art déco :

M. Jean-Marc MAURY

10, rue Descamps, 75116 PARIS

Tél. : 01 44 05 16 94 - Fax : 01 53 70 99 64

a décrit les n°s 355 à 399

INDEX

ALAUX Gustave	266	HELLEU Paul César	249 à 255 - 331
ALAUX Jean-Pierre	261 à 263	HORNECKER Léon	324
ARP Hans	265	HOSCHEDE-MONET Blanche	306
BARRÉ A.	283	HUNT Edmund Aubrey	329
BEAUFILS Jean-Luc	264	JOUVE Paul	248
BERTIN Robert	268	LA LYRE Adolphe	332
BOMBOIS Camille	277	LACOMBE Georges	316 - 317
BONNENFANT Léon	269	LAMOTTE Bernard	327
BOUQUILLON Albert	312	LANSKOY André	256
BRAYER Yves	257	LAPCHINE Georges	323
BROISSAND R.	267	LAURENCIN Marie	246
BRUNEL de NEVILLE Alfred Arthur	271	LAVOINE Robert L. P.	309
CAPPIELLO Leonetto	260	LEGOUT GÉRARD Fernand Marie Eugène	330
CHAISSAC Gaston	287 - 288	LEROUX Jacques	347 à 3554
CHARLOT Paul	286	MAGE Edouard Mathurin	340
CHARPIN Albert	270	MAGUET Richard	300
COROT Jean-Baptiste Camille	272	MANÉ-KATZ	334
DAMOYE Eugène	279	MARKS Robert	341
DEGOWS Xavier	303	MAXENCE Edgar	336
DELPY Hippolyte Camille	273 - 274	MORGAND Cécile	326
DESHIMA Shunko	294	MORTON JOHNSON Francis	318
DIEY Yves	275 - 276	MOULINÉS	310
DONATI Enrico	285	ORANT Marthe	319 - 320
DRIAN Étienne	295 - 296	OUVRIÉ Justin	325
DUPRAY Henri Louis	278	PLANSON André	311
École du XIX ^e siècle	280	RIGAUD Jean	337
École française du XIX ^e siècle	289	RESCHOFSKY Jean	342
École orientaliste	292	REYNAUD François	338
École russe	281 - 282	ROBBE Manuel	258
EKEGARDH Hans	284 - 304	ROPS Félicien	245
FORAIN Jean-Louis	289 à 291	ROUSSEAU Jean-Jacques	321
FRIESZ Émile Othon	293	SCHAWINSKY Xanti	344
GARBELL Alexandre	298	SCHUTZENBERGER Paul René	322
GRANGE Robert	307	SUE Louis	345
GRASSET Eugène	259	TROUILLEBERT Paul Désiré	339
GRAU SALA Emilio	302	VALLÉE Ludovic	335
GRITCHENKO Alexis	299	VIDROVITCH Nina	346
GUELDRY Charles Albert	301	VILLON Jacques	247
GUERIN le GUAY André	308	ZACK Léon	333
GUIRAND de SCEVOLA Lucien-Victor	297	ZENDEL Gabriel	343
GUYON Edmée	313 à 315		
HARPIGNIES Henri Joseph	328		
van HASSELT Willem	305		

ART NOUVEAU - ART DÉCO

VERRERIES - CÉRAMIQUE - LUMINAIRES - BRONZES

J. ADNET & BACCARAT - G. ARGY-ROUSSEAU - ATO - L. E. BARRIAS - CARIMANTRAND
D. CHIPARUS - DAUM - A. DELUOL - E. GALLÉ - HERMÈS - P. IMBERTON - R. LALIQUE
M. LALIQUE - J. MASSIER - E.A. MONIER - PANSART - L. VAUTRIN

MEUBLES

BAGUÈS - J. LELEU - R. MALLET - STEVENS & P. DARIEL - E. PRINTZ

ESTAMPES



245

245. D'après Félicien ROPS

Le Gandin ivre, reproduction par A. Bertrand, 39 x 49 cm, marges 45 x 63 (Exteens 855), belle épreuve, impression en couleurs, numérotée 56/150, avec le cachet des éditions G. Pellet (Lugt 1191), jaunie, marges empoussiérées, restes de collant au verso.

300 / 400 €



246

246. Marie LAURENCIN

L'Arlequine, eau-forte, 26 x 18 cm, marges 50 x 32 cm (Marchesseau 129 iii/iii), belle épreuve imprimée en couleurs, signée et numérotée 88/100, jaunie à l'ouverture du passe-partout.

200 / 300 €

247. Jacques VILLON

Gaby chaise longue ou Le Transatlantique, pointe sèche, 54 x 42 cm, petites marges sur trois côtés, grande marge inférieure (Ginestet et Pouillon E158), belle et rare épreuve d'atelier, tirée en noir, avant la femme au fond et la plage, retouchée à la plume, encre brune et rehauts de gouache blanche, signée à la plume, annotée « flirt » et « dessins de JV/... la gravure », déchirures restaurées dans la partie supérieure et à droite, manque restauré à droite, non examinée hors du cadre.

1 000 / 2 000 €

248. Paul JOUVE

Panthère dévorant un lièvre, eau-forte, 47 x 68 cm, marges 53 x 72, épreuve signée et annotée « épreuve d'état », vernie et marouflée sur toile, non examinée hors du cadre.

2 000 / 2 200 €



247



248



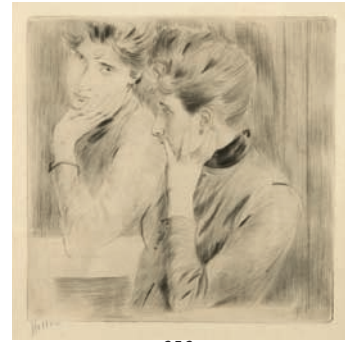
249



250



251



252



253



254



255

249. Paul César HELLEU
Jeune femme de face, pointe sèche, 50 x 34 cm, petites marges, belle épreuve, signée, annotée, «tiré à 10 / pas à vendre», jaunie, non examinée hors du cadre. 600 / 800 €

250. Paul César HELLEU
Femme au grand chapeau, vue de trois quarts vers la gauche, pointe sèche, 55 x 35 cm, marges 70 x 49 cm, belle épreuve imprimée en couleurs, signée, légères rousseurs, non examinée hors du cadre. 1 500 €

251. Paul César HELLEU
Femme au grand chapeau, vue de face, pointe sèche, 54,5 x 35 cm, marges 70 x 49 cm, belle épreuve imprimée en couleurs, signée, non examinée hors du cadre. 1 200 €

252. Paul César HELLEU
Deux jeunes femmes, pointe sèche, 19,5 x 20 cm, bonnes marges, belle épreuve, signée, non examinée hors du cadre. 400 €

253. Attribué à Paul César HELLEU
Jeune femme tournée vers la droite, pointe sèche, 28,5 x 21 cm, filet de marges, belle épreuve, annotée «5.JJT», non examinée hors du cadre. Les initiales «JJT» figurant dans la marge inférieure pourraient suggérer une attribution de cette image à James Tissot mais cette planche ne figure pas dans le catalogue raisonné des estampes de Tissot de Michael Wentworth. 400 / 500 €

254. Paul César HELLEU
M^{me} Letellier, la main sous le menton, pointe sèche, 55 x 33,5 cm, bonnes marges (Montesquiou XXVI), belle épreuve, impression en couleurs, signée, rousseurs et tâches, non examinée hors du cadre. 1 000 / 1 200 €

255. Paul César HELLEU
Lionne (Helen Helleu), pointe sèche, 28 x 19,5 cm, petites marges (Montesquiou LXXIII), belle épreuve, porte une signature, pli horizontal souple dans la partie supérieure, non examinée hors du cadre. 400 / 500 €



256

256. André LANSKOY
Composition en rouge et bleu, lithographie,
 67 x 43,5 cm, marges environ 48 x 74 cm,
 belle épreuve imprimée en couleurs, signée et
 numérotée 53/100, non examinée hors du cadre.
 200 / 300 €

257. Yves BRAYER
Chevaux en Camargue, lithographie, 45 x
 57 cm, belle épreuve signée et numérotée 74/80.
 120 / 150 €

258. Manuel ROBBE
Saint Tropez, deux vues du port, aquarelle,
 23 x 33 cm, marges 33 x 52 cm, belles épreuves
 imprimées en couleurs, signées, légèrement
 jaunies, petites rousseurs. Ensemble 2 pièces.
 400 / 600 €

259. Eugène GRASSET
Apparition, pierre noire et aquarelle, 13 x
 8,3 cm, monogrammé en bas à gauche. Il s'agit
 très probablement d'un projet d'illustration
 pour un ouvrage.
 300 / 400 €



260

260. Leonetto CAPPIELLO (1875-1942)
David et Bethsabée
 Technique mixte sur papier.
 Non signé, non daté
 (réalisé dans les années 20).
 Dimensions à vue : 147 x 103 cm
 8 000 / 10 000 €
 Provenance : donné par Jean Cappiello, fils de
 l'artiste, à l'actuel propriétaire.

DESSINS, TABLEAUX et SCULPTURES



261



262



263

261. Jean-Pierre ALAUX (né en 1925)
Maternité
 Huile sur toile signée en bas à gauche.
 33 x 41 cm 500 / 600 €
 On y joint une lithographie *le trio Fontanarosa*

262. Jean-Pierre ALAUX (né en 1925)
L'automne, 1952
 Huile sur panneau signée en bas à gauche, titrée et datée au dos. 46 x 33,5 cm 500 / 600 €

263. Jean-Pierre ALAUX (né en 1925)
L'Alhambra
 Huile sur toile signée en bas à gauche.
 55 x 38 cm 800 / 1 000 €

264. Jean-Luc BEAUFILS (né en 1953)
Hommage à Picasso
 Gouache et collage vernissé, signée en bas vers la gauche. 64 x 48 cm 1 500 / 1 800 €

265. Hans ARP (1886-1966)
Chapeau ron-ron, la mer, le nombril, bouteille nombril, horloge ron-ron, le pilon à œuf, un 8 arabe, 1961.
 Tapisserie, atelier Picaud à Aubusson.
 27,5 x 116,5 cm 500 / 700 €
 Sur les huit exemplaires prévus initialement, seulement deux ont été tissés.

Provenance : Ancienne collection Jean Edelman, Paris

Expositions :

- 80 tapisseries de peintres tissées de 1947 à 1970, Musée galerie de la SEITA, Paris, 1985, n°58 du catalogue de l'exposition (avec comme dimensions 27 x 125 cm).

- Tapisseries de peintres, exposition itinérante, Musée Départemental de la tapisserie, Aubusson 5 avril - 30 juin 1991 et Centre Culturel du Palais Bénédictine, Fécamp, 5 juillet - 15 septembre 1991, décrit et reproduit page 22 du catalogue de l'exposition (avec comme dimension 27 x 125 cm).

- Tapisseries de peintre, Musée Jean Lurçat et de la tapisserie contemporaine, Angers, 15 mars - 1^{er} juin 1997 ; décrit et reproduit page 58 du catalogue de l'exposition (avec comme dimensions : 27 x 125 cm).



264



265



266

266. Gustave ALAUX (1887-1965)
La frégate hollandaise « Vageningen », XVIII^e siècle d'après le modèle conservé au Musée de la marine
 Huile sur toile signée en bas à gauche, titrée au dos. 46,5 x 55 cm 800 / 1 200 €



268

268. Roger BERTIN, né en 1915
Un port en Orient
 Huile sur toile, signée en bas à droite.
 60 x 92 cm 400 / 500 €

267. R. BROISSAND
L'oiseau
 Épreuve en bronze doré, signée et marquée Santangelo n°76.
 Hauteur avec le socle : 143 cm 200 / 300 €

269. Léon BONNENFANT
Maison à Thiais, Seine
 Aquarelle, signée en bas à droite et située en bas à gauche.
 51 x 30 cm 150 / 200 €



270. Albert CHARPIN (1842-1924)
Le berger
 Huile sur panneau.
 17 x 24 cm 600 / 800 €



271. Alfred Arthur BRUNEL de NEUVILLE (1852-1941)
Asperges et groseilles
 Huile sur toile signée en bas à droite.
 54 x 65 cm 1 000 / 1 500 €



272. Jean-Baptiste Camille COROT (1796-1875)

Trois personnages en vue d'un village,
vers 1865-1870

Huile sur toile signée en bas à droite.

(Restaurations)

25 x 33 cm

20 000 / 30 000 €

Bibliographie : figurera dans le cinquième supplément à l'œuvre de Corot par Alfred Robaut
actuellement en préparation par Martin Diéterle.

Un certificat de Martin Diéterle en date du 25 mai 2000 sera remis à l'acquéreur.



273



274



277

273. Hippolyte Camille DELPY (1842-1910)
Barque sur la rivière
 Huile sur panneau, signée en bas à gauche et porte la
 marque au fer des initiales au dos.
 28 x 53 cm 1 800 / 2 200 €
274. Hippolyte Camille DELPY (1842-1910)
L'étang
 Huile sur panneau, signée en bas à droite et porte la
 marque au fer des initiales au dos.
 28 x 53 cm 1 800 / 2 200 €
275. Yves DIEY (1892-1984)
Nu à la baignoire
 Fusain et pastel, signé en bas à gauche.
 64 x 50 cm 150 / 200 €
276. Yves DIEY (1892-1984)
Nu à la lecture
 Pastel signé en bas vers la gauche.
 50 x 63 cm 150 / 200 €
277. Camille BOMBOIS (1883-1970)
En forêt
 Huile sur panneau, signée en bas à droite.
 17,5 x 11 cm 600 / 800 €

278. Henri Louis DUPRAY (1841-1909)
Détachement de cavalerie, 1874
Palette de peintre, signée et datée dans le bas.
27 x 38 cm 200 / 300 €



279. Eugène DAMOYE (1847-1916)
Bord d'étang au moulin, 1883
Huile sur toile, signée et datée en bas à gauche.
(Restaurations).
124 x 200 cm

8 000 / 10 000 €



280

280. ÉCOLE du XIX^e siècle
Chasseur et ses chiens
 Huile sur toile, porte une signature Gélibert en bas vers la gauche.
 65 x 92 cm 500 / 600 €



281

281. ÉCOLE RUSSE
Paysage rose, 1958
 Huile sur carton, porte des initiales et datée 58 en bas à droite.
 49 x 70 cm 400 / 500 €

282. ÉCOLE RUSSE,
 suiveur d'Yvan Ivanovich SHISHKIN
La ferme
 Huile sur panneau, porte des initiales en bas à droite.
 32 x 40 cm 1 500 / 1 800 €



282

283. A. BARRÉ
Le retour de l'école
 Huile sur toile, signée en bas à gauche.
 116 x 89 cm 2 500 / 3 000 €

284. Hans EKEGARDH (1881-1962)
Paris, place de la Concorde
 Huile sur panneau, signée en bas à gauche et à droite.
 59 x 73 cm 400 / 500 €



284



283

285. Enrico DONATI (1909-2008)
Les jongleurs, 1945
 Huile sur toile, signée et datée 45 en bas à droite.
 76,5 x 64 cm 10 000 / 15 000 €



285

286. Paul CHARLOT (1906-1985)
Paysage fantastique, 1953
 Dessin au crayon noir signé, daté 53 et porte le timbre de la Kermesse aux étoiles de 1953 en bas à droite.
 23 x 16 cm 80 / 100 €



287. Gaston CHAISSAC (1910-1964)
Sans titre, 1953
 Gouache, signée en bas vers la droite et datée en bas vers la gauche.
 (Pliures).
 24,5 x 15 cm 1 800 / 2 200 €
Provenance : Ancienne collection Jean Edelmann, Paris.



288. Gaston CHAISSAC (1910-1964)
Personnage fantastique
 Dessin à l'encre de chine, signé et annoté : « inspiré par un dessin d'Annie Chaissac » en bas à droite, dédié à Hung vers le haut et vers la droite.
 26 x 20 cm 1 000 / 1 500 €
Provenance : Ancienne collection Jean Edelmann, Paris.
Exposition : Kunst Museum Winterthur, n° 149 du catalogue.



291

289. Jean-Louis FORAIN (1852-1931)
Le client
 Dessin au crayon noir, signé en bas à droite.
 (Piqûres).
 29 x 23 cm 200 / 300 €
 On y joint *Le retour du soldat*, impression et couleurs.



292

291. Jean-Louis FORAIN (1852-1931)
Au salon
 Lavis d'encre sur traits de crayon, signé vers le bas à droite.
 44 x 33 cm 200 / 300 €

290. Jean-Louis FORAIN (1852-1931)
Au restaurant
 Dessin au fusain et à l'estompe, signé en bas à droite.
 14,5 x 20,5 cm 100 / 120 €

292. ÉCOLE ORIENTALISTE
Le campement
 Huile sur panneau, porte des initiales en bas à droite.
 (Restaurations).
 13 x 24,5 cm 100 / 150 €



293. Émile Othon FRIESZ (1879-1949)
Intérieur
 Huile sur toile, signée en bas à droite.
 75 x 100 cm

2 000 / 3 000 €

294. Shunko DESHIMA
Panier de fleurs, 1935
 Pastel, signé et daté en bas à droite.
 49,5 x 62,5 cm 80 / 100 €



394

295. Étienne DRIAN (1885-1961)
Le bassin devant la maison
 Aquarelle gouachée, signée en bas à gauche.
 25 x 36 cm 200 / 300 €

296. Étienne DRIAN (1885-1961)
La Bastide
 Aquarelle signée et titrée en bas à droite.
 26 x 36 cm 200 / 300 €

297. Lucien-Victor GUIRAND de SCEVOLA
 (1871-1950)
Bouquet de fleurs
 Pastel signé vers le bas à gauche.
 36 x 45 cm 300 / 400 €



297

298. Alexandre GARBELL 1903-1970
Massif de fleurs
 Huile sur panneau, signée en bas à gauche.
 31 x 23 cm 150 / 200 €

299. Alexis GRITCHENKO (1883-1977)
Hippocampe
 Huile sur panneau, signée en bas à gauche.
 35 x 27,5 cm 1 500 / 2 000 €



299

300. Richard MAGUET (vers 1896-1944)
Vase et poires
 Huile sur toile, signée en bas à droite.
 38 x 46 cm 150 / 200 €



300



301

301. Charles Albert GUELDRY (1884-1973)
Femme à sa couture
 Huile sur toile, signée en bas à droite.
 35 x 29 cm 400 / 500 €

302. Emilio GRAU SALA (1911-1975)
Sur la plage, 1953
 Gouache, signée et porte le timbre de la
 Kermesse aux Étoiles de 1953 en bas à gauche.
 30 x 23 cm 600 / 800 €

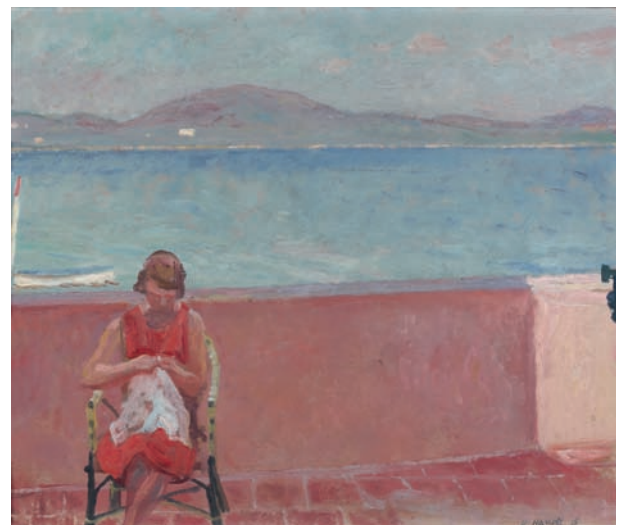
303. Xavier DEGOWS
Hommage à Vermeer, 1970
 Huile sur toile signée et monogrammée en haut
 à droite.
 64 x 81 cm 150 / 200 €

304. Hans EKEGARDH (1881-1962)
Le champ de courses
 Huile sur panneau double face, signée des
 initiales au recto en bas à droite.
 46 x 61 cm 200 / 300 €



302

305. Willem Van HASSELT (1882-1963)
*Annette Salomon à sa couture sur la terrasse à
 Saint-Tropez, 1928*
 Huile sur carton, signée et datée 28 en bas à droite.
 38 x 46 cm 500 / 600 €
 Annette Salomon était la fille de Ker Xavier Roussel et
 la nièce d'Édouard Vuillard.



305



306. Blanche HOSCHEDÉ-MONET (1865-1947)

Paysage aux arbres fruitiers

Huile sur toile, signée en bas à droite.

(Écaillures et restaurations).

60 x 73 cm

8 000 / 10 000 €



307

307. Robert GRANGE (né en 1902)
Temps gris sur Paris
 Huile sur toile, signée en bas à droite.
 27 x 41 cm 80 / 100 €



308

308. André GUERIN le GUAY (né en 1872)
Venise
 Huile sur panneau, signée en bas à droite.
 59,5 x 71,5 cm 400 / 500 €

309. Robert L.P. LAVOINE (1916-1999)
La Seine aux environs de Mantes
 Huile sur toile, signée en bas à droite et située en
 bas à gauche.
 50 x 65 cm 800 / 1 000 €

310. MOULINES
Femme étendant son linge
 Huile sur toile, signée en bas à droite.
 60 x 73 cm 400 / 500 €



309

311. André PLANSON (1898-1981)
Le chemin dans les bois, 1933
 Huile sur toile, signée et datée 33 en bas à droite.
 73 x 54 cm 800 / 1 000 €



310



311



312

312. Albert BOUQUILLON (né en 1908)
L'adolescente
 Épreuve en plâtre patiné, signée.
 Hauteur : 163 cm 1 000 / 1 500 €

313. Edmée GUYON
Le couple
 Épreuve en bronze doré, signée et numérotée
 1/8, Thिनot fondeur, Paris.
 Hauteur avec le socle : 66 cm 500 / 600 €

314. Edmée GUYON
Visage
 Épreuve en bronze patiné, signée Valsuani
 fondeur.
 Hauteur avec le socle : 40 cm 400 / 500 €

315. Edmée GUYON
Granville, 1978
 Aquarelle, signée située et datée en bas à droite.
 50 x 21 cm 50 / 80 €



313

316. D'après Georges LACOMBE
Paysans Bretons
 Épreuve en bronze patiné, signée et numérotée
 3/12, cire perdue C. Valsuani fondeur.
 Hauteur : 33 cm 1 200 / 1 500 €

317. D'après Georges LACOMBE
Paysans Bretons
 Épreuve en bronze patiné, signée et numérotée
 E/A, cire perdue C. Valsuani fondeur.
 Hauteur : 33 cm 1 200 / 1 500 €



316

317



318

318. Francis MORTON JOHNSON (1845-1921)
Roses et marguerites
 Huile sur carton, signée en bas à gauche.
 26,5 x 35 cm 300 / 400 €



319

319. Marthe ORANT (1874-1953)
Vase de fleurs et mandarines
 Huile sur papier marouflé sur toile, porte le timbre de la signature en bas à gauche.
 24 x 35 cm 300 / 400 €

320. Marthe ORANT (1874-1953)
Vase aux branchages fleuris
 Huile sur toile porte le timbre de la signature en bas à gauche.
 72 x 60 cm 500 / 600 €

321. Jean-Jacques ROUSSEAU (1861-1911)
Bruyères en bord de mer
 Huile sur toile, signée en bas à gauche.
 46 x 62 cm 300 / 400 €



321

322. Paul René SCHUTZENBERGER (1860-1916)
Automne, 1895
 Huile sur panneau, signée, dédiée et datée en bas à droite.
 29,5 x 45 cm 300 / 400 €



322



320



323. Georges LAPCHINE (1885-1950)
Bouquet de fleurs variées
Huile sur toile, signée en bas à droite.
60 x 73 cm

14 000 / 16 000 €



324



325

324. Léon HORNECKER (1864-1924)
Le jeune vacher
 Huile sur toile, signée en bas à droite.
 52 x 37 cm

600 / 800 €

325. Justin OUVRIÉ (1806-1879)
Canal du Nord, 1853
 Huile sur panneau, signée, dédiée et datée en bas à gauche.
 19 x 24,5 cm 2 200 / 2 600 €



326

326. Cécile MORGAND
Fillette et sa poupée
 Huile sur toile, signée en bas à droite.
 (Accidents).
 128 x 111 cm 1 000 / 1 200 €

327. Bernard LAMOTTE (1903-1983)
Jour de pluie sur la place de l'église
 Huile sur toile, signée en bas à droite.
 50 x 61 cm 300 / 400 €

328. Henri-Joseph HARPIGNIES (1819-1916)
Paysage, 1908
 Lavis d'encre, signé en bas à gauche et daté en bas à droite.
 11 x 7 cm 50 / 80 €

329. Edmund Aubrey HUNT (1855-1922)
Voiles rouges
 Aquarelle, signée en bas à gauche.
 7 x 10,5 cm 100 / 150 €

330. Fernand Marie Eugène LEGOUT GÉRARD (1856-1924)
Voiles et barques au clair de lune
 Tondo, huile sur panneau, signée en bas vers la gauche.
 Diamètre : 11 cm 300 / 500 €

331. Paul-César HELLEU (1859-1927)
Femme assise les mains croisées
 Dessin aux trois crayons, signé vers le bas et vers la droite.
 68 x 51 cm 1 500 / 2 000 €
 Nous remercions les Amis de Paul-César Helleu qui ont aimablement confirmé l'authenticité de cette œuvre.
Bibliographie : figurera dans le catalogue raisonné de l'œuvre de Paul-César Helleu, actuellement en préparation par les Amis de Paul-César Helleu.



332. Adolphe LA LYRE (1850-1935)
Naiade, 1917
 Huile sur toile, signée et datée MDCCCXVII et située à Paris, en bas à droite.
 (Écaillures).
 59 x 138 cm 1 500 / 2 000 €



333

333. Léon ZACK (1892-1980)
La marchande de quatre saisons, 1927
 Huile sur toile, signée et datée en bas à droite.
 73 x 92 cm 800 / 1 000 €
Bibliographie : Florent Zack, Irène Zack et Alain Pizzera,
Léon Zack catalogue raisonné de l'œuvre peint, les Editions
 de l'Amateur, Paris, 1993, décrit et reproduit page 20 sous le
 numéro 12.

334. MANÉ-KATZ (1894-1962)
Aux courses, 1953
 Dessin à l'encre signé et porte le timbre de la Kermesse
 aux Etoiles de 1953 vers le bas et vers la droite.
 29,5 x 23 cm 300 / 400 €

335. Ludovic VALLÉE (1864-1939)
Nature morte à l'orange
 Huile sur toile, signée en haut à droite.
 35 x 28 cm 700 / 900 €

336. Dans le goût d'Edgar MAXENCE
A l'église
 Fusain et estompe.
 58,5 x 69,5 cm 200 / 300 €

337. Jean RIGAUD (1912-1999)
Volders (Tyrol), 1946
 Huile sur panneau, signée et datée en bas
 à droite, resignée, redatée et située au dos.
 54 x 64,5 cm 800 / 1 000 €

338. François REYNAUD (1828-1909)
Jeune italien au tambourin
Jeune italienne au chaudron en cuivre
 Deux huiles sur toile faisant pendant,
 signées en bas à gauche.
 39 x 25 cm 500 / 600 €



335



337



339. Paul Désiré TROUILLEBERT (1829-1900)
Mantes, repos en bord de Seine
Huile sur toile, signée en bas à gauche.
65,5 x 81,5 cm

12 000 / 15 000 €



340

340. Edouard Mathurin MAGE (mort en 1904)
Femme à la voilette
 Aquarelle, signée vers le haut et vers le milieu.
 34 x 49 cm 400 / 600 €



341

341. Robert MARKS
Jeune femme au chapeau, 1933
 Huile sur toile, signée et datée 33 en bas à droite.
 86 x 61 cm 150 / 200 €

342. Jean RESCHOFSKY (1905-1998)
Portrait présumé de Maurice Sauve
 Huile sur toile, signée en haut à gauche.
 92 x 73 cm 800 / 1 000 €

343. Gabriel ZENDEL (1906-1992)
Fruits et poissons d'or, 1953
 Encre au pinceau et aquarelle signée, datée 53 et porte le
 timbre de la Kermesse aux étoiles de 1953 en bas à droite.
 23 x 31 cm 120 / 150 €

344. Xanti SCHAWINSKY (1904-1979)
Trois profils, 1952
 Huile sur toile, signée et datée en bas à gauche, resignée,
 redatée et située New-York au dos.
 63 x 41 cm 1 500 / 2 000 €

345. Louis SUE (1875-1968)
Versailles, le bassin de Latone
 Huile sur carton.
 20,5 x 34,5 cm 120 / 150 €
 Provenance : Ancienne collection Madeleine Thorel Arbus.
 Ancienne collection Jean Edelmann.



342

346. Nina VIDROVITCH (née en 1930)
Deux personnages, 1997
 Lavis d'encre et feutre, signé et daté 97 en bas à gauche.
 23 x 17,5 cm 60 / 80 €



343



344

347. Jacques LEROUX
Calligraphie : 25 janvier 1978
 Pochoir signé en bas à gauche.
 24 x 15,5 cm 150 / 200 €

348. Jacques LEROUX
Oiseau fantastique, 1970
Hommage, 1990
Au quinzième jour (Kakemono), 1985
Paysage écrit, 1985 (grand Kakemono)
 Quatre techniques mixtes, signées et datées.
 150 / 200 €

349. Jacques LEROUX
Roseaux, 1971
 Encre signée en bas à droite, dédicacée et datée en bas à gauche. 47 x 31 cm 60 / 80 €

350. Jacques LEROUX
Personnages
 Technique mixte sur panneau signée en bas vers la gauche.
 39 x 29 cm 100 / 120 €

351. Jacques LEROUX
Bambou, 1992
 Encre signée en bas à gauche, datée et située Nogent sur Marne, en bas à droite.
 63 x 46 cm 80 / 120 €

352. Jacques LEROUX
Sans titre, 1985
 Technique mixte sur papier signée en bas à gauche, dédicacée et datée juin 1985 en bas à droite.
 20,5 x 13 cm 50 / 60 €



347

353. Jacques LEROUX
L'oiseau, 1970
 Peinture signée et datée en bas à gauche.
 32 x 21 150 / 200 €
 On y joint deux peintures sur rouleau et un carton.

354. Jacques LEROUX
Marine
 Huile sur toile, signée en bas à droite et numérotée 848 au dos.
 80 x 40 cm 200 / 300 €



354

ART NOUVEAU - ART DÉCO



355

356

357

358

355. Émile GALLÉ (1846-1904)
 GRAND VASE balustre sur piédouche. Epreuve de tirage industriel réalisée en verre doublé vert sur fond orange. Décor de houx, gravé en camée à l'acide. Signé.
 Hauteur : 43 cm 1 500 / 1 800 €
356. DAUM
 IMPORTANT VASE de forme sphérique à col trilobé à pointes étirées à chaud. Epreuve de tirage industriel réalisée en verre vert absinthe. Décor de feuilles de chêne, gravé à l'acide à rehaut d'or. Signé.
 Hauteur : 16 cm
 Diamètre : 24,5 cm 600 / 700 €
357. Émile GALLÉ (1846-1904)
 VASE ovoïde à col étranglé et ourlé. Epreuve de tirage industriel réalisée en verre doublé marron sur fond jaune nuancé. Décor d'un paysage lacustre, gravé en camée à l'acide. Signé.
 Hauteur : 32 cm 800 / 1 000 €
358. Émile GALLÉ (1846-1904)
 VASE cylindrique à base aplatie. Epreuve de tirage industriel réalisée en verre doublé vert sur fond blanc nuancé orangé. Décor de feuilles d'érable, gravé en camée à l'acide. Signé.
 Hauteur : 44 cm 500 / 700 €
359. Gabriel ARGY-ROUSSEAU (1885-1953)
 PENDENTIF « Bombyx ». Epreuve réalisée en pâte de verre blanc nuancé mauve et brune, cordelière d'origine. Monogramme.
 6,5 x 4 ,8 cm 400 / 600 €

360. René LALIQUE (1860-1945)
MOTIF DÉCORATIF de la «Fontaine Poissons» dite aussi «Fontaine Perles». Epreuve de tirage industriel réalisée en verre blanc satiné moulé-pressé. Non signé.

32 x 32 cm 2 000 / 3 000 €

Bibliographie : Félix Marilhac, « *Catalogue raisonné* », reproduit page 477 dans Les motifs décoratifs, sous la réf. « U » et page 493 sous la réf. n° 1225.

Historique : Élément de la fontaine murale dite «Fontaine Coutard» et faisant pendant au motif répertorié sous le n° 1225. Il s'agit d'une fontaine murale comportant, un médaillon central à tête de femme, dit modèle «Coutard», dont on pouvait à volonté allonger l'entourage à décor perlé.



360



361

362

364

365

366

361. René LALIQUE (1860-1945)
COUPE «Ondines» refermée. Epreuve de tirage industriel réalisée en verre opalescent, moulé-pressé. Signée. R. Lalique dans la masse.

Diamètre : 20 cm 600 / 800 €

Bibliographie : Félix Marilhac, « *Catalogue raisonné* » réf. n° 381, reproduit page 292.

362. René LALIQUE (1860-1945)
FLACON dans la nuit «Worth 1». Épreuve de tirage industriel réalisée en verre blanc satiné soufflé-moulé. Non signé.

Hauteur : 25 cm 80 / 100 €

Bibliographie : Félix Marilhac, « *Catalogue raisonné* », reproduit page 951.

363. René LALIQUE (1860-1945)
«Worth». FLACON lotion «dans la nuit». Épreuve de tirage industriel réalisée en verre bleu, teinté bleu dans la masse soufflé-moulé. (Accident au culot du bouchon).

Signé R. Lalique dans la masse.
Hauteur : 24 cm 60 / 80 €

Bibliographie : Félix Marilhac, « *Catalogue raisonné* », reproduit page 951.

364. René LALIQUE (1860-1945)
COUPE «Chicorée n° 1». Épreuve de tirage industriel réalisée en verre blanc moulé-pressé. Signée R. Lalique en relief dans la masse et France au vibrographe.

Diamètre : 23,5 cm 300 / 400 €

Bibliographie : Félix Marilhac, « *Catalogue raisonné* », réf. n° 3213, reproduit page 749.

365. Philippe J. IMBERTON
DEUX VERRES SUR PIED. Epreuve réalisée en verre blanc transparent. Décor de rinceaux et de guirlandes stylisé, émaillé à chaud. Signés.

Hauteur : 14 cm 600 / 800 €

366. Marc LALIQUE
PENDULE «Iris». Epreuve de tirage industriel réalisée en cristal blanc moulé-pressé. Signé Lalique France.

Hauteur : 17 cm

Base : 20 x 9 cm 300 / 400 €



367

367. Line VAUTRIN (1913-1977)
 PETIT MIROIR ancien de forme circulaire
 en talosel à motif de pointes, motifs
 réfléchissants, miroir bombé (accident
 au miroir). Signé.
 Diamètre : 27,5 cm 2 500 / 3 000 €



368

368. ANONYME
 PAIRE D'APPLIQUES à trois bras de lumière et tige
 centrale en verre blanc transparent à motifs
 de pampilles, embase circulaire en verre blanc
 transparent.
 Hauteur : 42 cm 500 / 600 €



369

369. ANONYME
 SUITE DE HUIT PLAQUES DE PROPRES en verre à
 fond réfléchissant. Décor dans sa partie centrale
 d'un feuillage stylisé.
 Dimensions : 23 x 6 cm 80 / 120 €

370. ANONYME
 LOT DE ONZE PORTE-COUTEAUX en verre blanc
 transparent et côtés latéraux en argent.
 Longueur : 8,5 cm 60 / 80 €

371. Jérôme MASSIER (1850-1926)
 GRAND VASE de forme ovoïde à petit col droit
 en céramique. Décor de fleurs stylisées, émaux
 polychromes sur fond beige rosé. Signé et situé
 Vallauris.
 Hauteur : 33 cm 200 / 300 €



372. Louis-Ernest BARRIAS (1841-1905)

La nature se dévoilant devant la science

Grande épreuve en bronze à patine mordorée, fonte d'édition ancienne de Susse Frères, marque et cachet de fondeur. Signée et dédiée sur le socle : « A Gabriel Gossier ses amis 20 octobre 1911 ».

Hauteur : 58,3 cm - Base : 13,5 x 20,3 cm

8 000 / 10 000 €

Bibliographie : Pierre Kjellberg, « Les bronzes du XIX^e siècle », Éditions de l'Amateur, Paris, 1987, modèle similaire reproduit page 50.



373

374

375

373. Demeter CHIPARUS (1886-1947)

Femme aux oiseaux

Épreuve en régule à patine brune à nuance mordorée, fonte d'édition ancienne sans marque ni cachet de fondeur, socle en onyx à deux couleurs. Signée.

Hauteur totale : 24 cm - Socle : 4,5 x 12 x 30 cm

600 / 800 €

374. ATO

PENDULE en onyx de forme carrée, chiffres en bâtons en métal, décor d'enroulement latéral. Signée au dos.

Hauteur : 26 cm - Largeur : 26 cm

200 / 250 €

375. TRAVAIL FRANÇAIS, 1930

LAMPE en onyx à quatre plaques à pans coupés, reposant sur une base pyramidale en marbre.

Hauteur : 32,5 cm - Base : 19,5 x 19,5 cm

800 / 1 000 €



376. Jacques ADNET (1900-1984) & BACCARAT

LAMPE DE BUREAU d'époque 1930 à fût sphérique en cristal blanc transparent reposant sur un socle circulaire en acier nickelé, abat-jour hémisphérique en métal nickelé, fût et abat-jour pivotant d'origine.

Hauteur : 27 cm

2 000 / 2 500 €

Bibliographie : Catalogue d'époque de maison Baccarat, modèle similaire mais avec un cache-ampoule différent reproduit sous la référence n° 7706.



377. HERMÈS

PENDULETTE DE BUREAU en forme d'étrier en bronze argenté, cadran amovible entièrement gainé de cuir bordeaux, chiffre à motif de clou. Signée Hermès Paris et marquée « cousu main ».

Hauteur : 14,5 cm

1 500 / 2 000 €



378

378. Demeter CHIPARUS (1886-1947)
Femme à la draperie
 Épreuve en bronze à patine verte, fonte d'édition ancienne sans marque ni cachet de fondeur, socle en onyx et marbre. Signée.
 Hauteur totale : 43,5 cm
 Socle : 5 x 18 x 85 cm 1 000 / 1 500 €



379

379. ANONYME
Les vendanges et la Moisson
 Deux sculptures en bois entièrement patinées à la feuille d'or.
 Hauteur : 126 cm et 124 cm
 2 000 / 3 000 €



380

380. André DELUOL (1909-2003)
Sirènes et poissons
 Sculpture en marbre blanc, taille directe, socle en marbre noir. Signée et datée 1950.
 Hauteur de la sculpture : 24 cm
 Longueur : 45 cm
 Largeur : 12 cm 1 000 / 1 500 €

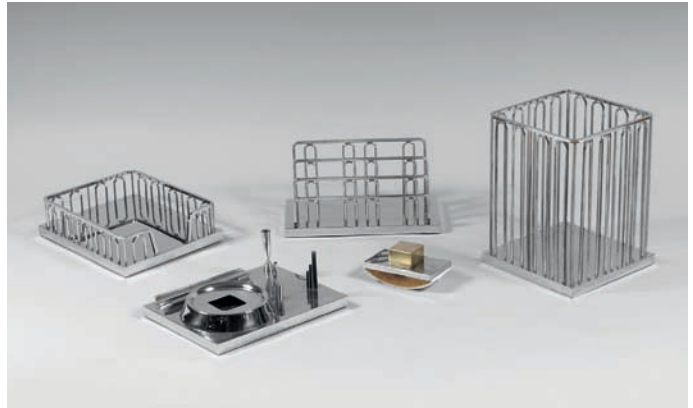


381

381. Émile Adolphe MONIER (1883-1970)
Femme nue aux épis de blés
 Grande épreuve en bronze à patine verte, fonte d'édition ancienne sans marque ni cachet de fondeur, socle en marbre. Signée.
 Hauteur : 36 cm
 Base : 65 x 21 cm 1 200 / 1 500 €



382. Attribué à PANSART
 GRAND MIROIR de forme rectangulaire à motifs
 d'entrelacs sur fond églomisé.
 Dimensions : 180 x 90 cm 600 / 800 €



383. CARIMANTRAND
 NÉCESSAIRE DE BUREAU en métal chromé se
 composant : un encrier formant porte-plume,
 un range lettre, un nécessaire à papier, une
 corbeille à papier et un tampon buvard. Signé.
 500 / 600 €



384. TRAVAIL FRANÇAIS, 1940
 PETITE CONSOLE D'APPLIQUE en fer forgé, martelé
 et patiné à la feuille d'or, plateau en marbre
 noir.
 Hauteur : 26 cm
 Longueur : 50 cm
 Profondeur : 11 cm 600 / 800 €



385. Attribué à BAGUES
 TABLE BASSE à double plateaux en bronze et métal
 à patine mordorée, montant et piètement en
 forme de bambou, haut des piètements à motifs
 d'un bouton de fleur, plateau entièrement gainé
 de cuir vert.
 Hauteur : 64 cm
 Plateau : 60,5 x 32,5 cm 1 000 / 1 200 €

386. Eugène PRINTZ (1889-1948)
 TABLE DE NUIT formant desserte en placage de sycomore à double plateau et un tiroir en ceinture dans sa partie basse, piètement fuseau, légèrement cambrée, poignée de tirage en bronze de forme cambrée à patine mordorée. Non estampillée.
 Hauteur : 61 cm
 Plateau : 58,5 x 28 cm 1 000 / 1 500 €



387. Attribué à Robert MALLET-STEVENS (1886-1945) & édité par Pierre DARIEL
 SUITE DE TROIS CHAISES PLIANTES en bois naturel et teinté, dossier incliné à croisillons dans sa partie haute, assise à barreaux ajourés, piètement cambré. Une chaise sur trois porte l'étiquette de Pierre Dariel.
 Hauteur : 73 cm
 Largeur : 41,5 cm 800 / 1 000 €
Bibliographie : Catalogue d'époque de Pierre Dariel, Georges Lang éditeur, Paris 1926, modèle reproduit page 10 sous le n° 20 ; Marie Dormoy, « *les Meubles de jardin* », Art et Décoration, Paris, mai 1930, modèle référencé et reproduit page 138.



388. Eugène PRINTZ (1889-1948)

BIBLIOTHÈQUE en noyer à trois plateaux superposés, montants latéraux droits, piètement en arc de cercle, entièrement gainés de plaques de cuivre oxydées à l'éponge d'origine. Estampillée et numérotée 168/3 au fer à froid.

Hauteur : 91 cm

Plateau : 120 x 27,5 cm

8 000 / 10 000 €



389. Eugène PRINTZ (1889-1948)

COMMODE formant secrétaire en placage de bois de violette à un abattant central dans sa partie haute et centrale, deux portes pleines latérales et trois tiroirs dans sa partie basse, ceinture de forme arbalète, piètement conique, plaqué de plaque de cuivre en métal oxydé à l'éponge, poignées de tirage en arc de cercle à motifs d'enroulement, intérieur en sycomore à ornementation de niches ouvertes et de deux tiroirs. Estampillée en bas à droite du monogramme habituel.

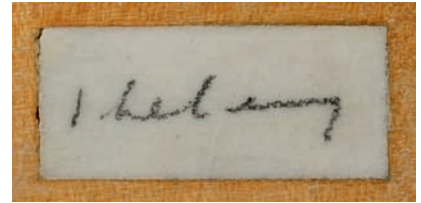
Hauteur : 115 cm - Longueur : 145 cm

Profondeur : 36 cm

15 000 / 20 000 €

Bibliographie : Guy Bujon et Jean-Jacques Dutko, « *E. Printz* », Editions du Regard, Paris, 1986, modèle reproduit pages 41, 203, 271, 203, 271 (avec un décor différent).

Exposition : Salon des Artistes Décorateurs de 1936.



390. Jules LELEU (1883-1961)

BAR à un abattant dans sa partie haute et deux portes pleines dans sa partie basse, à fond de marqueterie de losanges, intérieur en sycomore, et à fond de miroir, piétement plein à orniture légèrement débordante.

Hauteur : 130 cm

Largeur : 100 cm

Profondeur : 38 cm

1 500 / 2 000 €



391. Jules LELEU (1883-1961)

PAIRE DE TABLES BASSES en placage de sycomore, plateau circulaire à fond de miroir, piétement à section carrée reposant sur une base circulaire avec un anneau en bronze doré. Signées dans un cartouche en ivoire.

Hauteur : 50 cm

Diamètre : 60 cm

1 500 / 2 000 €

Bibliographie : François Siriex «*Leleu Décorateurs Ensembliers*», Éditions Monelle Hayot, Paris, 2007, modèle à rapprocher reproduit page 183 (avec un plateau différent).

392. TRAVAIL FRANÇAIS, 1930

TABLE BASSE en bois vernissé à plateau rectangulaire en opaline noire, piétement latéral légèrement cambré à angles saillants et ceinture légèrement mouvementée.

Hauteur : 45 cm

Plateau : 90 x 45 cm

500 / 600 €

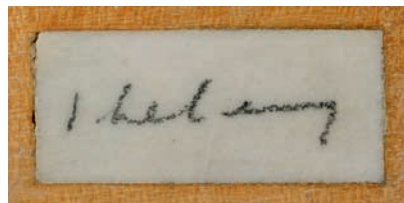
393. Jules LELEU (1883-1961)

MEUBLE DE RANGEMENT en placage de sycomore, deux portes latérales pleines et une porte pleine dans sa partie centrale, plateau et base en doucine. Entrée de serrure formant plaque de propreté en bronze doré.

On y joint son LIT en placage de sycomore. Estampillée au fer à sec du n° 16109 pour le meuble.

Hauteur : 140 cm - Longueur : 175 cm
Profondeur : 44 cm 2 000 / 3 000 €

Bibliographie : François Siriex, « *Leleu Décorateurs Ensembliers* », Éditions Monelle Hayot, Paris, 2007, modèle reproduit page 164 sur un croquis d'époque sous la référence n° 1484. Concernant le lit, modèle à rapprocher reproduit page 52.



393

394

394. Jules LELEU (1883-1961)

LAMPADAIRE en bois vernissé de forme conique à décor dans sa partie centrale de deux anneaux en cuivre, reposant sur une base circulaire. Ornementation de deux disques en verre blanc transparent sur le haut de fût, réflecteur de forme conique en métal doré. Non signé.

Hauteur : 174 cm 200 / 300 €



395. Jules LELEU (1883-1961)

GRAND MEUBLE à hauteur d'appui en placage de palissandre à quatre tiroirs dans sa partie centrale entièrement gainée de parchemin d'origine, deux portes latérales pleines et quatre tiroirs dans sa partie centrale entièrement gainée de parchemin d'origine, poignées de tirages en bronze à patine dorée d'origine, montant et piétement de forme cylindrique à ornementation d'anneaux en cuivre. Signé dans un cartouche en ivoire et estampille au fer à sec n° 2805 en creux.

Hauteur : 92 cm - Largeur : 128 cm
Profondeur : 53 cm

2 000 / 3 000 €



396

396. Attribué à Maxime OLD (1910-1991)
 MEUBLE DE COLLECTIONNEUR en laque de Béka noir et verte, deux portes pleines dans sa partie centrale. Décor de deux bandes à fond de feuilles d'or dans son milieu, piétement à section carrée réunie par une entretoise en forme de «X» en métal doré.
 Hauteur : 160 cm
 Largeur : 100 cm
 Profondeur : 42 cm 2 000 / 3 000 €

397. Attribué à Maxime OLD (1910-1991)
 LIT deux places en bois vernissé à tête et pied de lit entièrement canné.
 Hauteur : 94 et 57,5 cm
 Largeur : 146 cm
 Longueur : 200 cm 500 / 600 €

398. Maxime OLD (1910-1991)
 PAIRE DE TABLES DE CHEVETS en placage de noyer, à double plateau en bois stratifié noir, montant fuseau reposant sur un piétement en forme de «V». Non estampillé.
 Hauteur : 56 cm
 Plateau : 32 x 50 cm 800 / 1 000 €



398

399. TRAVAIL FRANÇAIS, 1940
 GRILLE D'APPARTEMENT à double porte en fer forgé, à décor de rinceaux et de feuilles d'acanthes stylisées à fond de feuilles d'or pour certaines parties.
 Hauteur : 186 cm
 Largeur : 68 cm 600 / 700 €



399